

Ведомость ссылочных и прилагаемых документов

Обозначение	Наименование	Примечание
СНП 2.01-07-85 *	"Нагрузки и воздействия"	
СНП 3.03.01-87	"Несущие и ограждающие конструкции"	
ГОСТ 5781-82 *	Сталь горячекатанная орматпурная	
ГОСТ 8486-86	Пиломатериалы хвойных пород. Технические условия	
ГОСТ 24454-80	Пиломатериалы хвойных пород. Размеры.	
Альбом ТСК-СК в. 1-1	Стропила и кровля.	
ГОСТ 6727-80	Проболока из низкоуглеродистой стали холоднокатанная.	
ГОСТ 103-2006	Прокат сортовой стальной горячекатаный полосовой	
ГОСТ 7798-70	Болты с шестигранной головкой класса точности Б.	
	Конструкции и размеры.	
ГОСТ 14918-80	Сталь тонколистовая оцинкованная	

Ведомость спецификаций основного комплекта

Лист	Наименование	Примечание
14	Спецификация материалов на ремонт крыши	

Технические решения , принятые в рабочих чертежах , соответствуют требованиям экологических , санитарно -гигиенических , противопожарных и других норм , действующие на территории Российской Федерации , и обеспечивают безопасность для жизни и здоровья людей эксплуатацию объекта при соблюдении предусмотренных рабочими чертежами мероприятий.

Главный инженер проекта _____ Колыгин Ю.П.

Ведомость чертежей основного комплекта АС (начало)

Лист	Наименование	Примечание
1	Общие данные (начало)	Изм. 1, 2, 3зм.
2	Общие данные (окончание)	Изм. 1, 2, 3зм.
3	Порядок производства работ по демонтажу кровельного покрытия. Техника безопасности при производстве кровельных работ. Ведомость демонтажных работ.	Изм. 1, 3зм.
4	План кровли	Изм. 1, 2, 3зм.
5	План чердака	
6	План стропил	
7	Разрез 1-1 до ремонта. Узел укрепления чердачного перекрытия и устройства ходовых мостиков	
8	Разрез 1-1 после ремонта. Примечания к стропильным крышам	Изм. 1, 3зм.
9	Разрез 2-2 до и после ремонта. Примечания к устройству стальной кровли	Изм. 1, 2, 3зм.
10	Деталь примыкания дымовых труб к стропильной крыше .	Изм. 1, 3зм.
11	Водосточные трубы	Изм. 1, аннцл.
12	Слуховое окно СО	
13	Металлическое ограждение кровли	Изм. 1, аннцл.
14	Спецификация материалов на ремонт крыши	Изм. 1, 3зм.

Изменение 1 внесено на основании замечаний заказчика от 9.03.2016г
Изменение 2 внесено на основании замечаний от ГАУ «КОСТРОМАГОСЭКСПЕРТИЗА» от 19.04.16г.

							П - 559 - АС			
							Капитальный ремонт крыши жилого многоквартирного дома, расположенного по адресу : Костромская обл., п. Вохма, ул. Брагина, д. 38			
2	-	Зам.	59-16			05.16				
1	-	Зам.	59-16			03.16				
Изм	Кол. уч.	Лист	№ док.	Подпись	Дата					
Директор		Зарубалова								
ГИП		Колыбин								
Рук. группы		Бекезина								
Разработал		Комина					Общие данные (начало)			
Норм. конт.		Чиркина								
							ОАО "ВологдаТИСИЗ"			
							МКП			

Общие данные

Проект разработан на основании технического задания на проектирование проведения ремонтных работ в жилом многоквартирном доме (капитальный ремонт крыши), расположенного по адресу: Костромская область, г. Вохма, ул. Брагина, д. 38, выданного на основании " Договора №135П/15 на разработку проектной документации для выполнения капитального ремонта сетей, крыш и фундаментов многоквартирных домов" от 21 декабря 2015 г.

1. Исходия строительства.

Проект капитального ремонта крыши многоквартирного жилого дома, расположенного по адресу: Костромская область, г. Вохма, ул. Брагина, д. 38, разработан для следующих условий строительства:

- климатический район II В; климат умеренно-континентальный;
- расчетная температура наружного воздуха наиболее холодной пятидневки -31°С
- расчетная температура наружного воздуха наиболее холодных суток -35° С
- расчетная снеговая нагрузка для IV снегового района 240,0 кгс/м2
- нормативное значение ветрового давления для I ветрового района 23,0 кгс/м2

2. Характеристики здания.

здание двухэтажное кирпичное размерами 32,15 х 12,2 м.

Крыша над зданием стропильная.

Покрытие – асбестоцементные волнистые листы по 1 слою рубероида.

Чердачное перекрытие деревянное, по перекрытию насыпан шпак, сверху опилки, общей толщиной 20 см.

Выход на чердак осуществляется через 2 люка с лестничных клеток.

Выход на крышу осуществляется с чердака через слуховые окна.

Уровень ответственности здания нормальный. Степень огнестойкости III.

Содержание и намечаемая очередность капитального ремонта согласно технического задания, предусмотренная проектом:

- демонтажные работы;
- усиление деревянных конструкций;
- частичная смена обрешетки;
- ремонт слуховых окон с устройством жалюзиных решеток;
- антисептирование и антипирирование новых стропильных конструкций;
- устройство нового чердачного утеплителя;
- ремонт вентиляционных шахт с устройством над ними зонтов;
- смена существующего покрытия кровли на покрытие из двухфальцевого.

3. Краткие указания по производству работ.

3.1 При выполнении всех строительных работ руководствоваться требованиями СНиП III-4-80 "Техника безопасности в строительстве", СНиП 12.04.2002 "Безопасность труда в строительстве", СНиП 3.03.01-87 "Несущие и ограждающие конструкции.", СНиП 3.01.01-85* " Организация строительного производства", ППБ – 01 – 93 "Правила пожарной безопасности Российской Федерации" 3.2 При производстве работ всех видов работ в зимних условиях руководствоваться требованиями соответствующих разделов строительных норм и правил СНиП 3.02.01-87, СНиП 3.03.01-87, СНиП 3.09.01-85, СНиП 3.04.01-87.

3.3 Все работы должны вестись с "Проектом производства работ в зимних условиях". Лица, отвечающие за ведение работ в зимнее время, должны быть ознакомлены с требованиями СНиП

4. Перечень скрытых работ , подлежащих актированию:

- Огнебиозащитная обработка древесины.
- Утепление чердачного перекрытия

5. Акты на скрытые работы должны содержать данные:

- марка применяемых материалов и изделий, их физических , прочностных и теплотехнических характеристик , а так же данные о морозостойкости материалов
- виды и типы теплоизоляции, пароизоляции, звукоизоляции, гидроизоляции с кратким описанием их конструкции и примененных материалов.

К актам на скрытые работы или освидетельствования прикладываются исполнительные съезки паспорта и сертификаты на примененные материалы и изделия , а так же согласования с автором проекта допущенных отступлений от проекта.

Акты на скрытые и общестроительные работы составляются по форме приложения 6 СНиП 3.01.01-85.

									П - 559 - АС	Капитальный ремонт крыши жилого многоквартирного дома, расположенного по адресу : Костромская обл, п. Вохма, ул. Брагина, д. 38
2	-	Зам.	59-16			05.16				
1	-	Зам.	59-16			03.16				
Изм	Кол. уч.	Лист	№ док.	Подпись	Дата					
Директор		Заручиваюся								
ГИП		Кольбин								
Рук. группы		Бекезина								
Разработал		Комина							Общие данные (окончание)	ОАО "ВологдаТИСИЗ" МКТ
Норм. конт.		Чиркина								

Порядок производства работ по демонтажу существующей и устройству новой крыши.

1. Демонтировать шпак с чердачного перекрытия через предварительно подготовленные монтажные проемы.
2. Работы по демонтажу кровельного покрытия и обрешетки крыши производить поэтапно, небольшими участками , чтобы не допустить наклона конструкции крыши.
3. Выполнить новую обрешетку и кровельное покрытие на назначенном участке.
4. Возобновить работы на следующем этапе.
5. После окончания монтажа кровельного покрытия выполнить карнизные свесы , установить настенные желоба и водосточные воронки.

Техника безопасности при производстве кровельных работ

Кровельные работы необходимо выполнять в соответствии с требованиями СНиП III-4-80 * «Техника безопасности в строительстве» и ГОСТ 12.3.040-86 «Строительные Работы кровельные и гидроизоляционные. Требования безопасности».

К устройству кровельных работ допускаются лица не моложе 18 лет, прошедшие обучение безопасным методом и приемам выполнения этих работ, получившие соответствующие удостоверения и прошедшие инструктаж на рабочем месте. Внеочередной инструктаж по технике безопасности проводится при переводе рабочих-кровельщиков с одного типа кровель на другой, при изменении условий производства работ, нарушении бригадой правил и инструкции по технике безопасности.

Допуск рабочих к выполнению кровельных работ разрешается только после осмотра кровлей или мастером совместно с бригадиром исправности и целостности несущих конструкций покрытий и ограждений.

Не допускается выполнение кровельных работ во время гололеда, тумана, исключившего видимость в пределах фронта работ, грозы и ветра со скоростью 15 м/с и более.

Руководители строительной организации своевременно оповещают специализированное подразделение, ведущее кровельные работы, о резких изменениях погоды (ураганном ветре, грозе, снегопаде и т.п.).

Все лица, находящиеся на строительной площадке, обязаны носить защитные каски. При выполнении работ на крышах с уклоном более 20° рабочие должны применять предохранительные пояса. Места закрепления поясов указывается мастером.

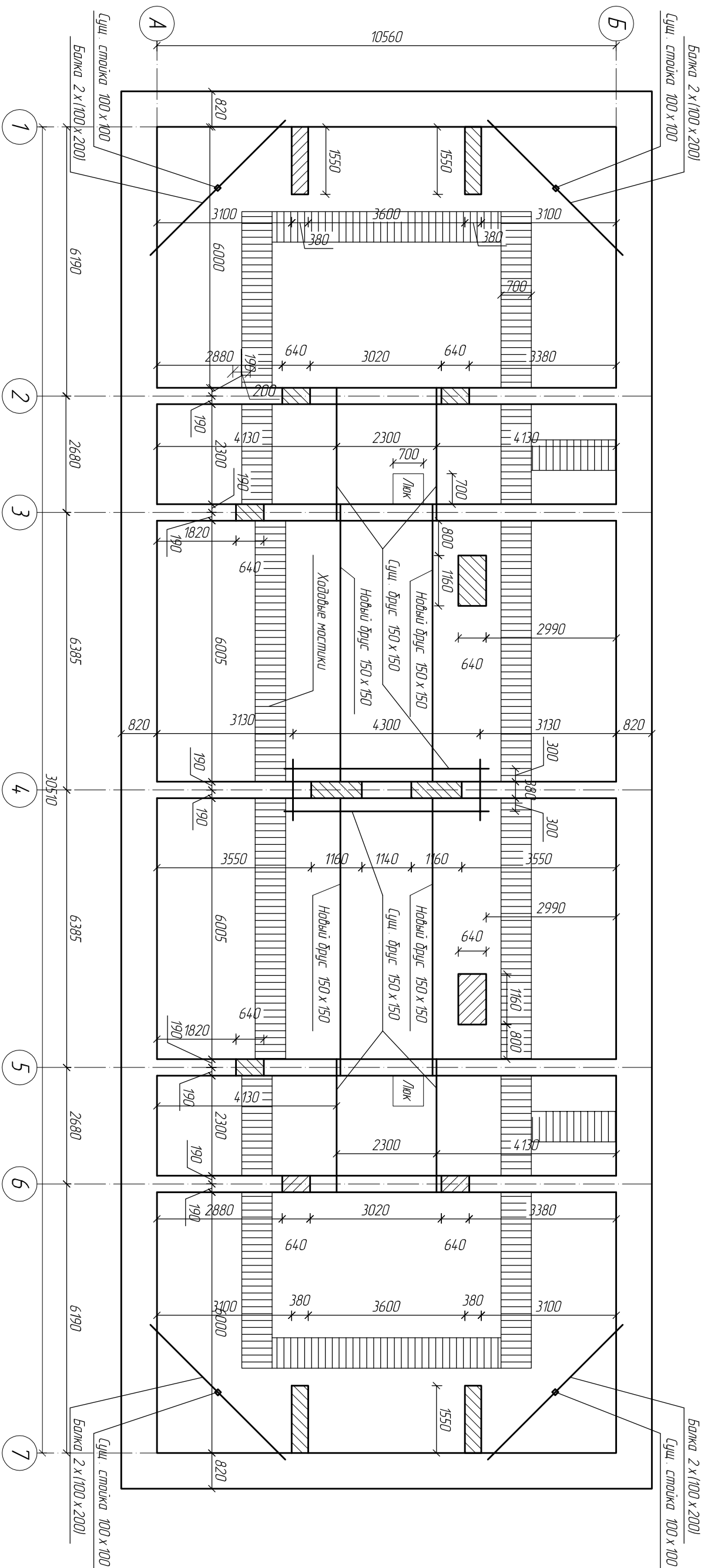
Материалы на покрытие необходимо подвигать в технологической последовательности, обеспечивающей безопасность работ. При подвиге кровельных материалов на покрытие кровлю стропильку грузыб следует выполнять только инвентарными стропками. Элементы и детали кровель, в том числе защитные фартуки, звенья водосточной, сливы и т.д. необходимо подвигать на рабочее место в заготовленном виде. Заготовка этих элементов и деталей непосредственно на крышах не допускается. Размещать материалы на крышах допускается только в местах, предусмотренных проектом производства работ, с применением мер против падения, в том числе от воздействия ветра.

Во время перерывов в работе технологические приспособления, инструмент и материалы должны быть закреплены или убранны с крыши. К зонам постоянно действующих опасных производственных факторов относятся: кровельное скатное покрытие с углом наклона более 20° ; участок подачи и приема кровельных материалов

Ведомость демонтажных работ.

№ п/п	Наименование работ	Ед. изм.	Кол-во	Примечание
1	Разборка элементов кровельного покрытия :			
	– разборка покрытия из шифера	м2	518	
	– разборка 1 слоя рубероида	м2	518	
	– разборка обделок из стали	м	65	
2	Разборка обрешетки	м2	518	
3	Демонтаж шпак 20 см	м2	298,3	
4	Расчистка от строительного и бытового мусора	к2	40	
5	Демонтаж кобылок 100х50	м	114	
6	Демонтаж лаг 0,7 х 0,7	шт	2	

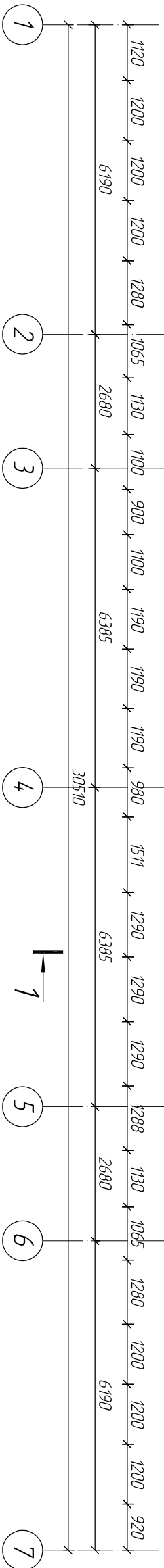
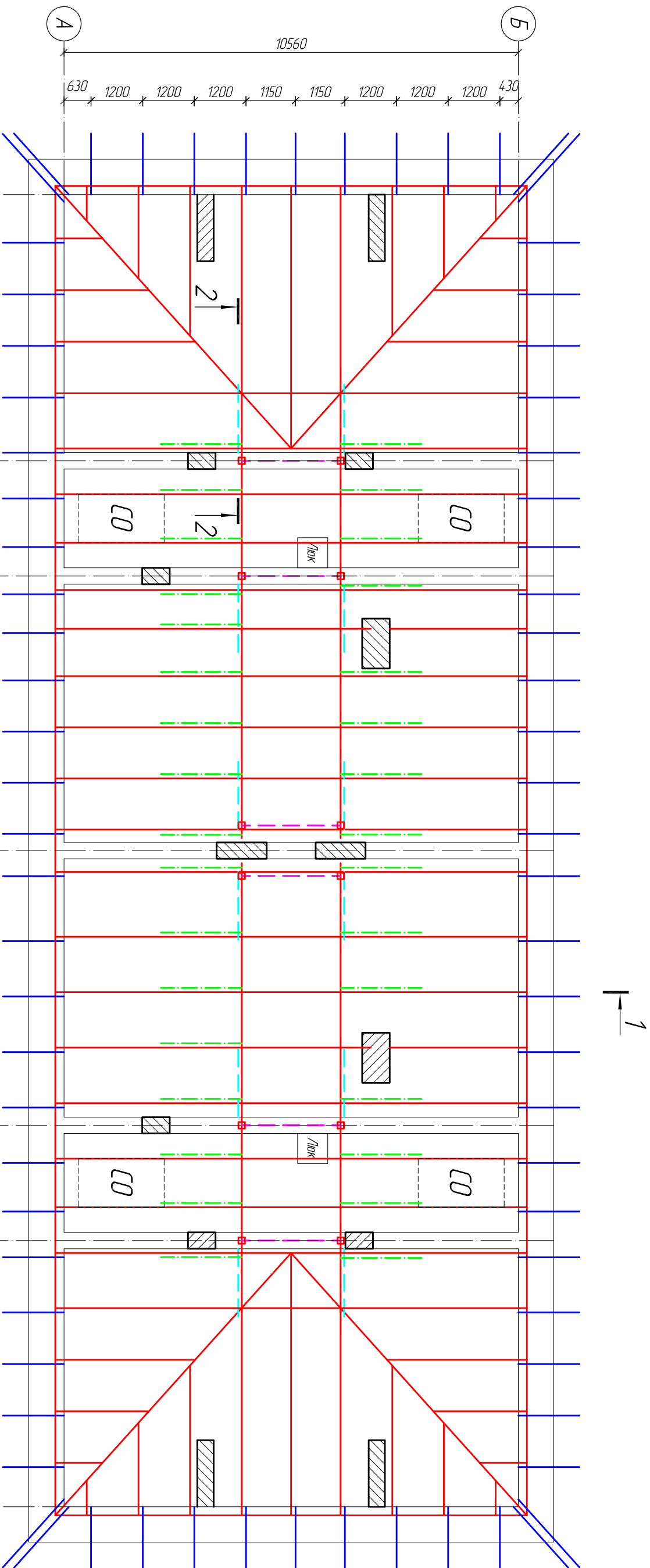
					П – 559 – АС			
1	–	30м.	59-16	03.16	Капитальный ремонт крыши жилого многоквартирного дома, расположенного по адресу : Костромская обл , п. Вохма, ул. Брагина, д. 38			
Изм	Кол. уч.	Лист	№ док.	Дата				
Директор		Зарубаева						
ГИП		Кольдин						
Рук. группы		Бекезина						
Разработал		Комина			Порядок производства работ по демонтажу кровельного покрытия. Техника безопасности при производстве демонтажных работ.			
Норм. конт.		Чиркина						
					ООО "ВолгодвигИЗ"			
					МКТ			



Примечания

1. Все размеры уточнять по месту.
2. Все элементы крыши указанные на чертеже сохранить.
3. Ходовые мосты выполнить по периметру чердака.
4. Расход древесины на ходовые мосты учтен в спецификации на л. 14.
5. Курпичные дымоходы вывести на высоту согласно СП 4.2-101-2003, оштукатурить и установить над ними зонты.
6. Люки на чердак размером 700 x 700 мм заменить на усиленные по серии 1.136-5-19 по типу ДЛ 10-10.

						Капитальный ремонт крыши жилого многоквартирного дома, расположенного по адресу: Костромская обл., п. Вохма, ул. Брагина, д. 38
Изм	Кол. уч.	Лист	№ док	Подпись	Дата	План чердака
Директор		Зарудилова				
ГИП		Колыбин				
Рук. группы		Беквезина				
Разработал		Комина				
Норм. конт.		Чиркина				ООО "Волгодатсиз" МКП



Условные обозначения:

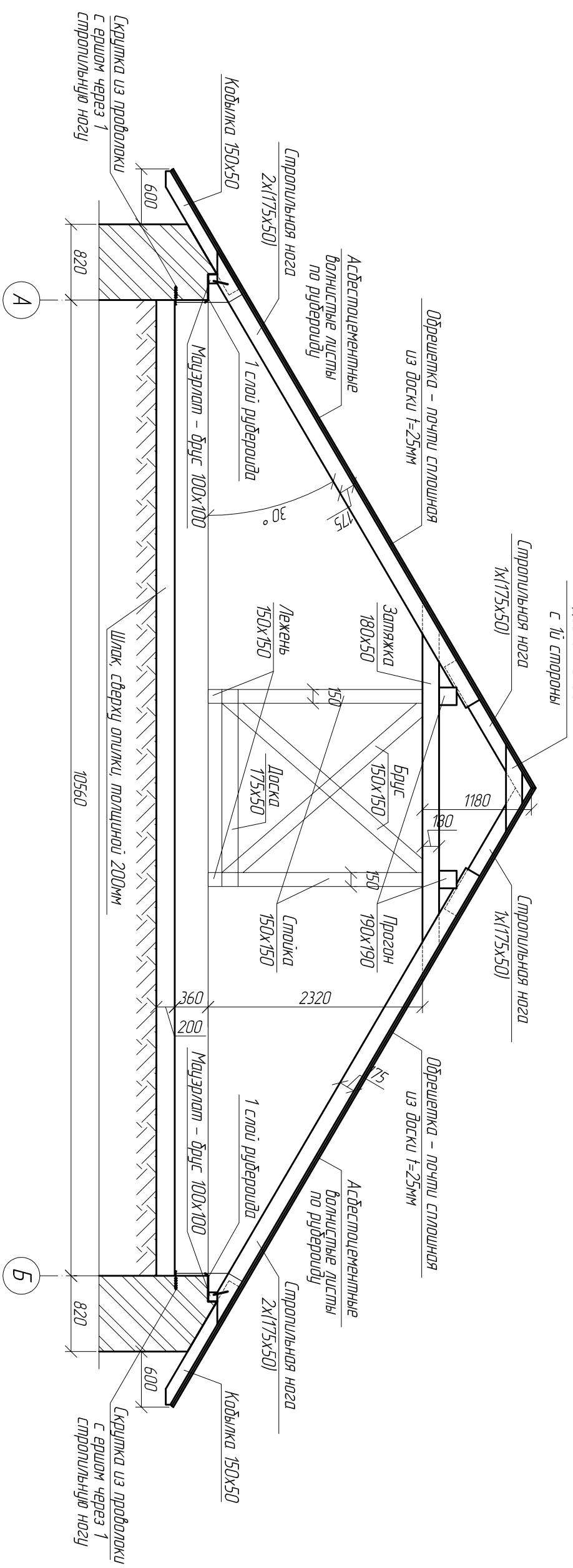
- существующие стропила
- существующие подкосы
- существующие связи
- новые подкосы
- новые кобылки

Примечания

- Все размеры уточнять по месту.
- Все элементы крыши указанные на чертеже сохранить.
- Разрез 1-1 см. л. 7, 8
- Разрез 2-2 см. л. 9
- Спецификацию элементов на л. 14

П – 559 – АС			
Капитальный ремонт крыши жилого многоквартирного дома, расположенного по адресу: Костромская обл., п. Вохма, ул. Брагина, д. 38			
Изм.	Кол. уч. лист	№ док.	Подпись
Директор	Зарубина		
ГИП	Коваль		
Рук. группы	Беззубина		
Разработчик	Комаров		
Норм. конт.	Чиркина		
План стропил			ОАО "ВологдаТрест" МКТ

Разрез 1-1
(с указанием крыша)



Узел уплотнения чердачного перекрытия

Супердиффузионная мембрана типа TechniKоль

Rockwool Naum bammc - 200mm

Пароизоляционная пленка типа ТехноНиколь

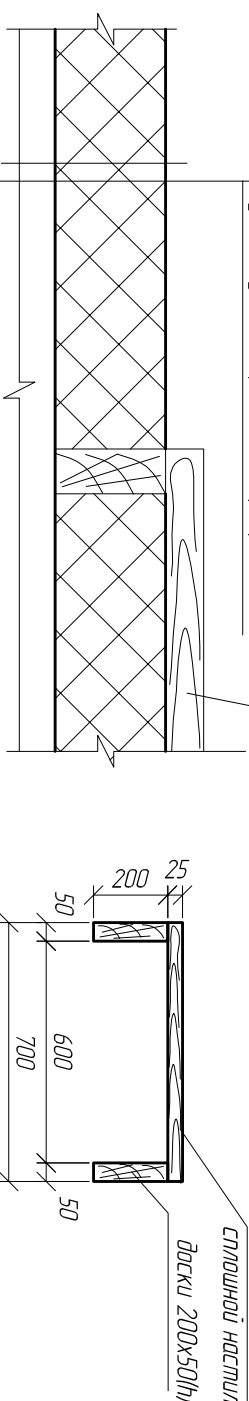
Существующее деревянное перекрытие

Ходовой мостик

Ходовой мостик

дошки 150x25(н)
сплошной настл

доку 200x50(н)

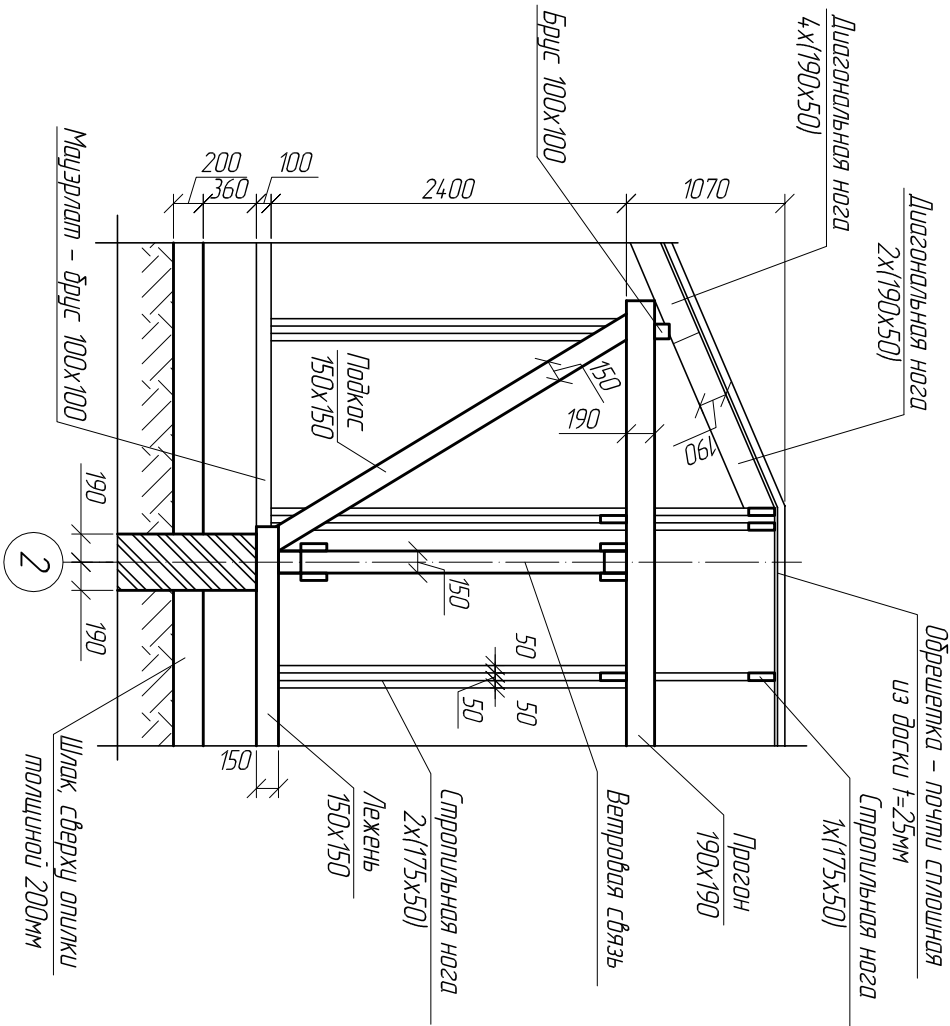


Примечания

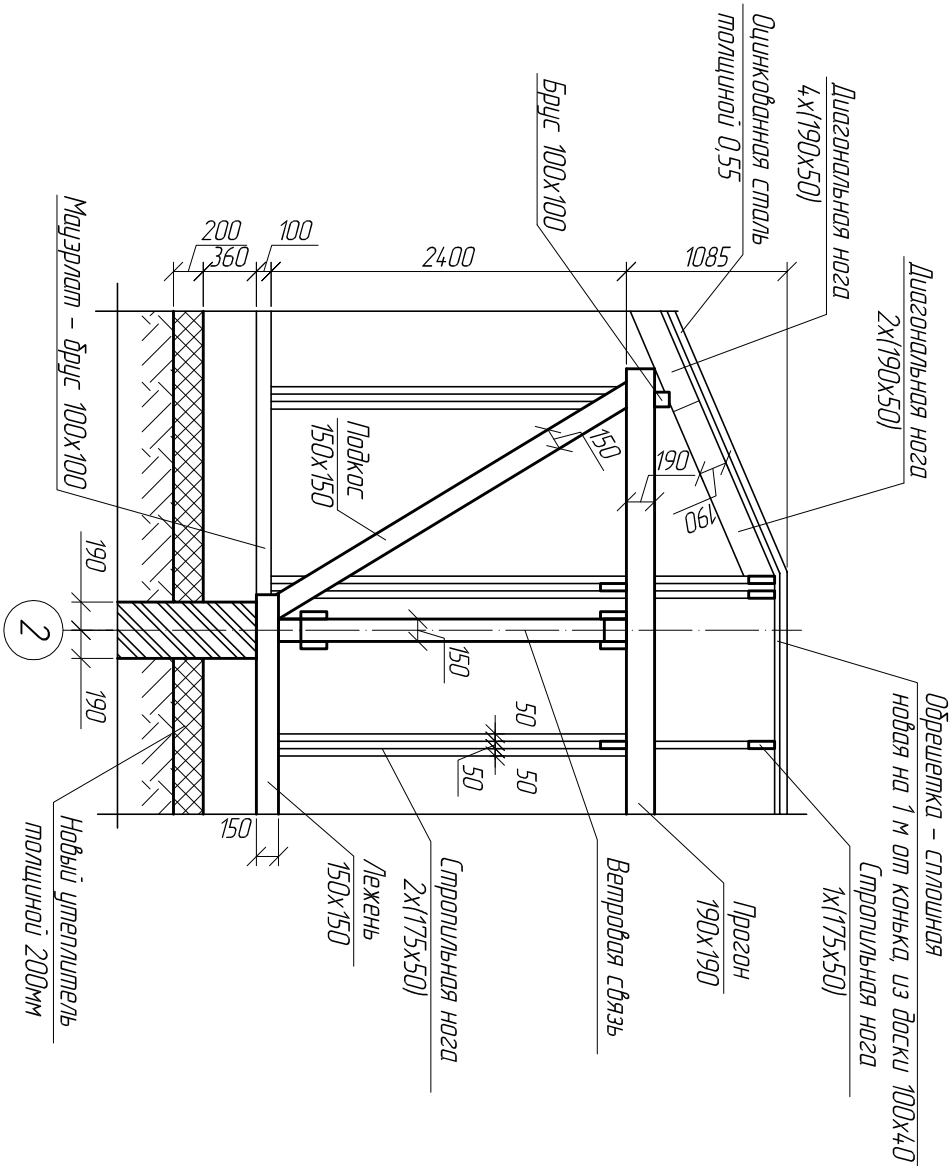
1. Разрез 1-1 заморозивать на л. 6
2. Все размеры уточнять по месту.
3. Ведомость демонтажных работ см. л. 3

						<p align="center">П – 559 – АС</p> <p align="center"><i>Капитальный ремонт крыши жилого многоквартирного дома, расположенного по адресу: Костромская обл., п. Вохма, ул. Брасина, д. 38</i></p>
Изм	Кол. уч.	Лист	№ док.	Подпись	Дата	
Директор		Зарудайлова				
ГИП		Кольдин				
Рук. группы		Бекезина				
Разработал		Кочина				
Норм. конт.		Чиркина				
						<p>Разрез 1-1 до ремонта. Узел укрепления чердачного перекрытия и устройства ходовых мостиков</p>
						<p align="center">ОАО "Вологдагипсиз"</p> <p align="center">МКТ</p>
						<p align="center">Смодия</p> <p align="center">Лист</p> <p align="center">Листов</p>
						<p align="center">Р</p> <p align="center">7</p> <p align="center">14</p>

Разрез 2-2
(существующая крыша)



Разрез 2-2
(после ремонта)



Устройство стальной кровли

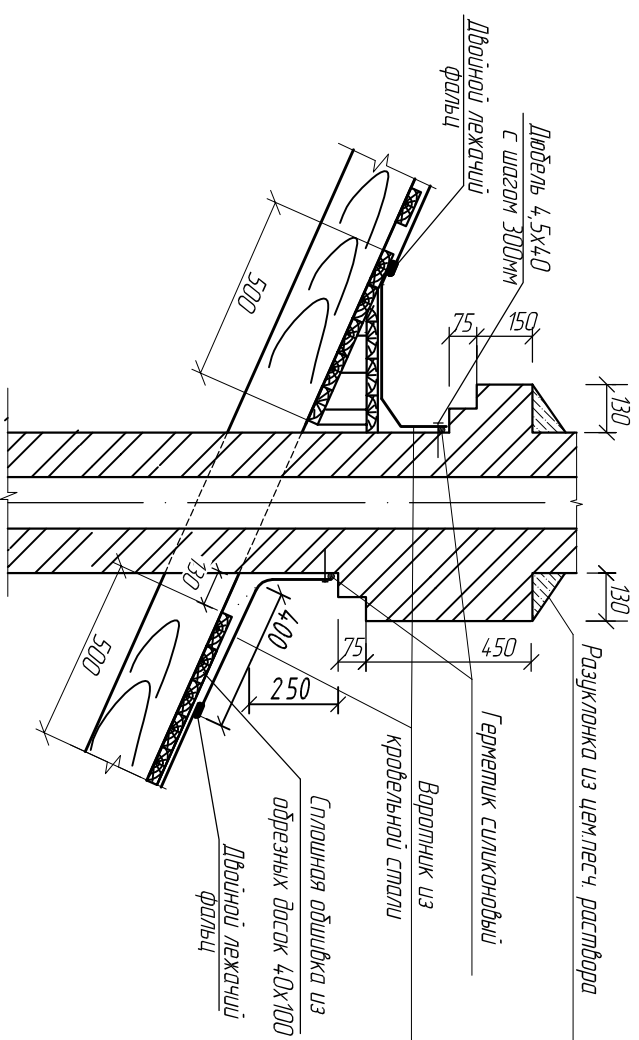
- Основанием под кровлю из листовой стали является обрешетка. Обрешетка новая, из доски 40 х 100 с шагом 200 мм. Сплошная обрешетка устанавливается у свеса на 1 м, у конька на 1 м и у дымовых труб на 0,5 м. Стыки обрешетки выполняются вразбежку.
- Между собой листы кровельной стали соединяют двойными фальцами. Лежачие фальцы делают в соединениях, накрывленных попереk ската, а вдоль ската двойной стоячий фальц.
- Кровля запроектирована из оцинкованной стали толщиной 0,55 мм.
- Картины укладываются на обрешетку таким образом, чтобы лежачие фальцы были размещены вразбежку на 40-50 мм.
- Картины прикреляются к обрешетке климерами, предствдляющими собой узкие полоски размером 150 х 20 мм, вырезанными из той же кровельной стали. Климеры прикреляют оцинкованными гвоздями к боковым сторонам брусков обрешетки, пропуская в вертикальный фальц между листами и заглубляя вместе с ним. Климеры ставят через 600 мм друг от друга.
- В коньке крыши устраивают двойной стоячий фальц.
- Для покрытия карниза к обрешетке прибивают гвоздями коcтыли длиной 450 мм, через 600 мм друг от друга с выносом от карнизной доски на 120-150 мм. На нижней кромке спусковых листов устраивают капельник, верхние края прибивают через 400 мм кровельными гвоздями.
- Края кровельного покрытия, прилегающие к каменным стенам, отгибают вверх на 200 мм, края отборотов загибают в разбежку кирпичной кладки и закрепляют гвоздями через каждые 300 мм.
- Вокруг вентиляционных шахт и стоек устанавливают вертикальные кровельные воронки, плотно охватывающие кладку. Для отвода воды со стороны конька от стены шахты шириной более 500 мм устраивать разжелобки.

Примечания

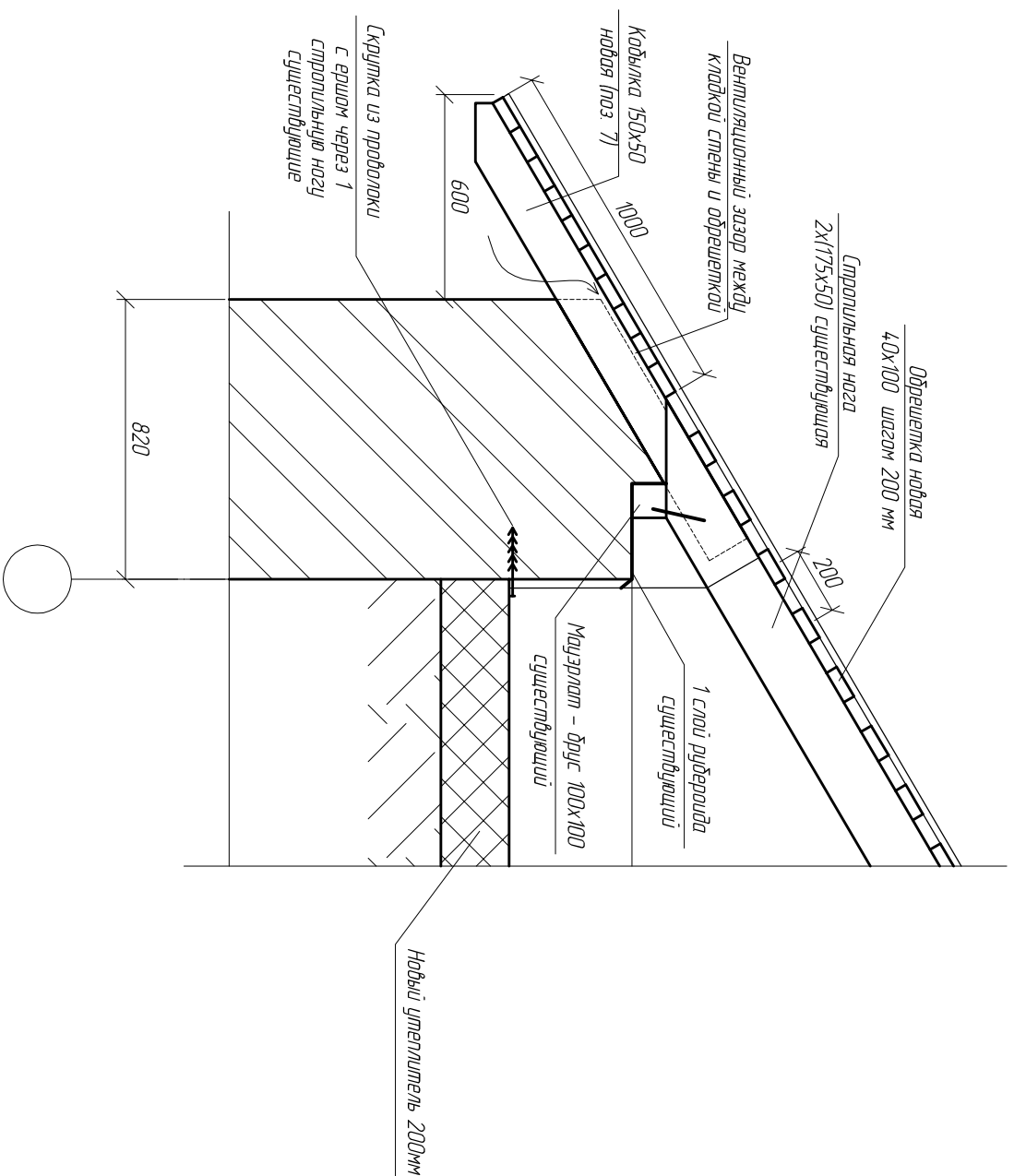
- Разрез 1-1 замаркирован на л. 6
- Спецификацию элементов см. л. 14
- Все размеры уточнять по месту.
- Ведомость демонтажных работ см. л. 3

							П – 559 – АС	Капитальный ремонт крыши жилого многоквартирного дома, расположенного по адресу: Костромская обл., п. Вохма, ул. Брагина, д. 38		
2	-	Зам.	59-16		05.16					
1	-	Зам.	59-16		03.16					
Изм	Кол. уч.	Лист	№ док.	Подпись	Дата					
Директор		Зарудилова						Разрез 2-2 до и после ремонта. Примечания к устройству стальной кровли		
ГИП		Кольбин								
Рук. группы		Бекезина								
Разработал		Комина								
Норм. конт.		Чиркина						Разрез 2-2 до и после ремонта. Примечания к устройству стальной кровли		
								Разрез 2-2 до и после ремонта. Примечания к устройству стальной кровли		

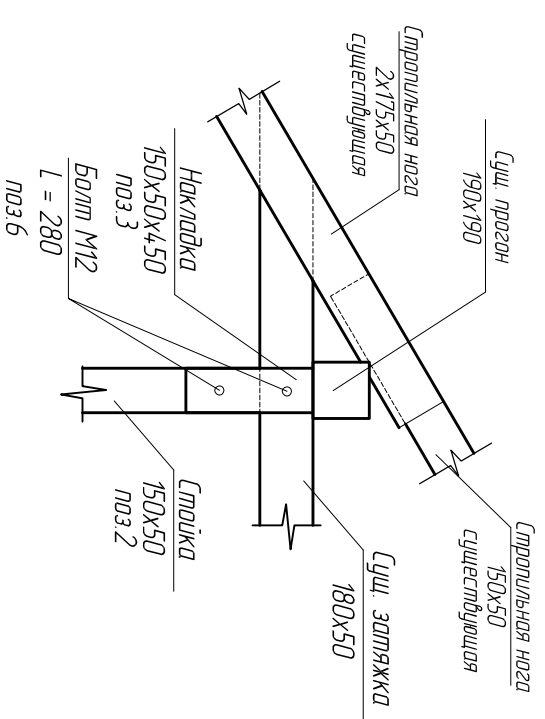
Деталь приыкания дымовых труд
к стропильной крыше



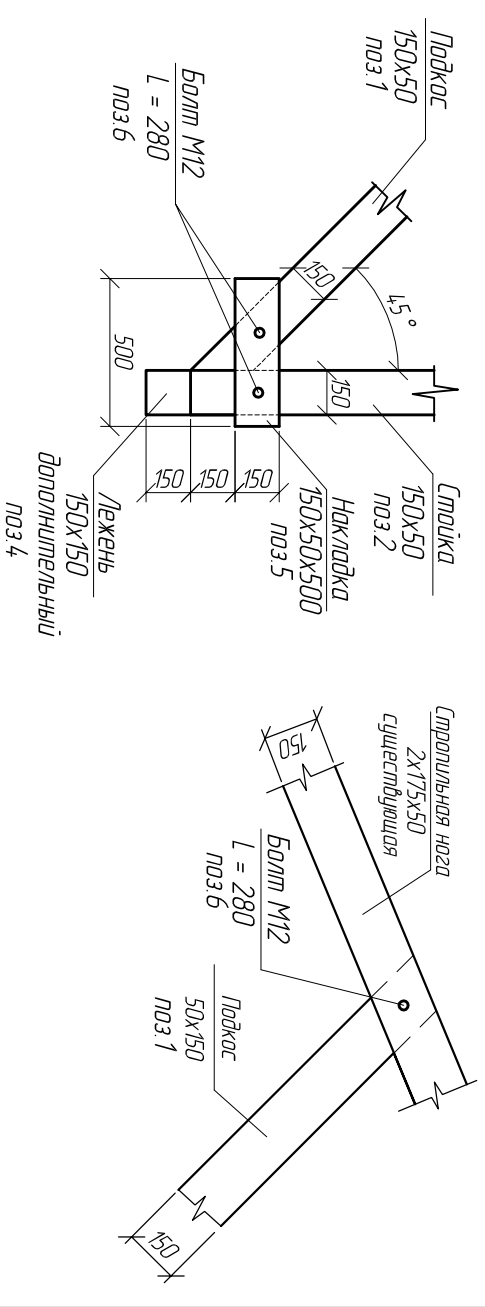
Узел управления сбеда



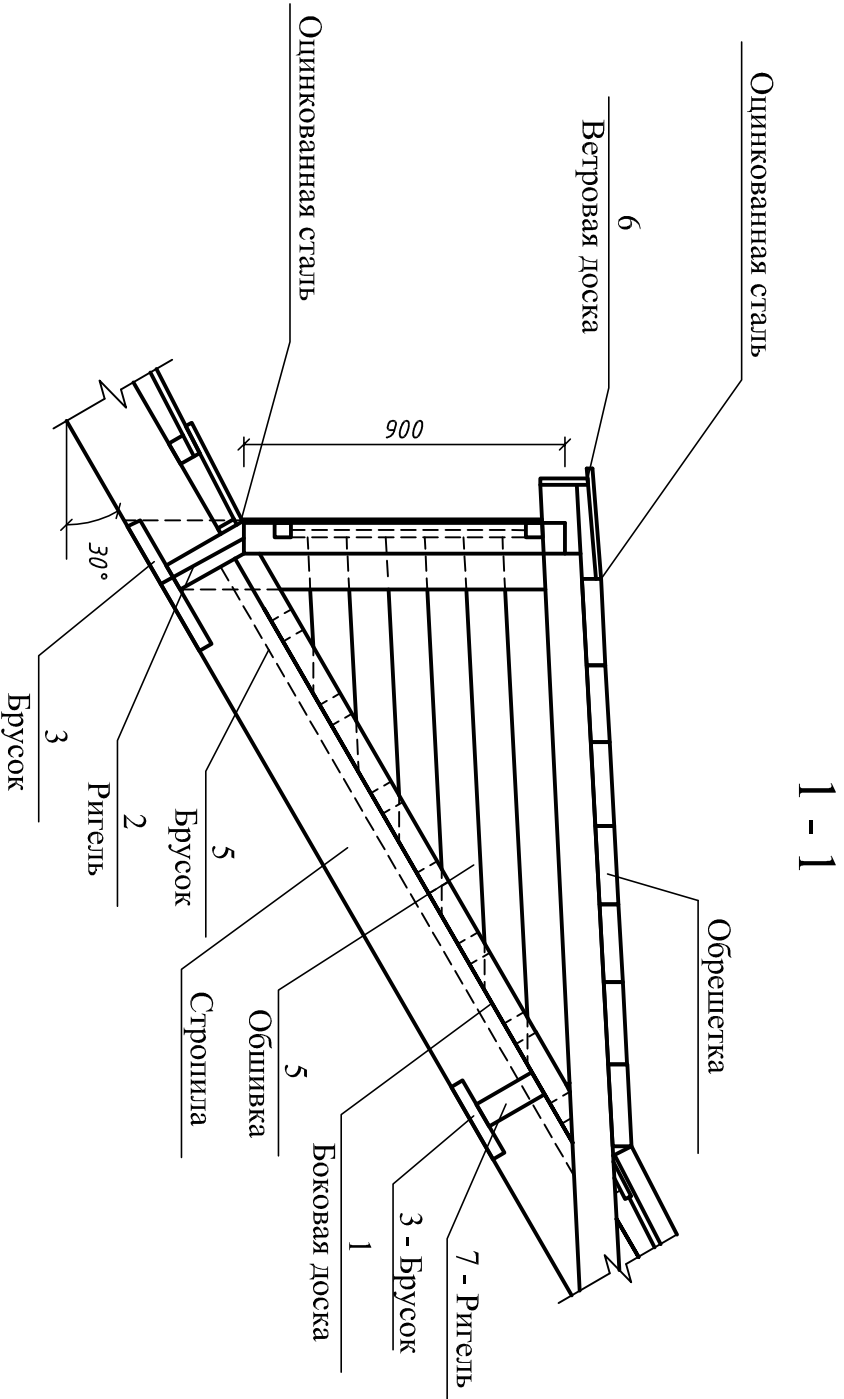
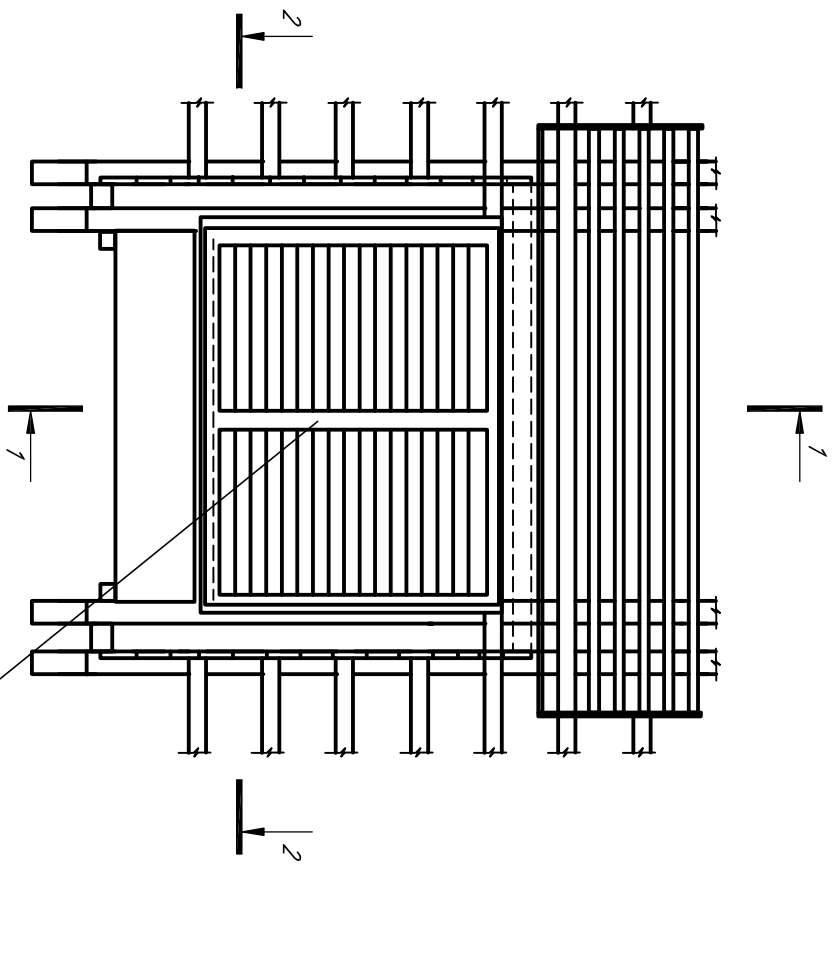
Узел крепления новой стойки



Узев устројства подкова



							<p>П - 559 - АС</p> <p>Капитальный ремонт крыши жилого многоквартирного дома, расположенного по адресу: Кастромская обл., п. Вахма, ул. Брегина, д. 38</p>		
1	-	Зом.	59-16		03.16				
Изм	Кол. уч	Лист	№ док	Подпись	Дата				
Директор		Зарудилова							
ТИП		Калядин							
Рук. группы		Безекина							
Разработал		Кочина							
Норм. конт.		Чиркина							
							<p>Деталь примыкания дымовых труб к стропильной крыше. Узлы крепления дополнительной стропильной системы</p> <p>ОАО "ВологдаТИСИЗ" МКП</p>		
						Смодия		Лист	Листов
						Р		10	14



Спецификация деревянных элементов СО (на 1 шт., всего 4 шт.)

Наименование	№ поз.	Кол-во шт.	Размеры в мм			Общая длина, м	Объем м³	Примечание
			Шир.	Высота	Длина			
Боковая доска	1	2	40	130	3400	8,60	0,035	
Торцевая доска	2	2	40	180	960	1,92	0,014	
Брусок	3	4	50	50	300	1,20	0,003	
Обшивка	4	20	25	130	1300	26,5	0,086	
Стойка	5	2	40	130	1400	2,80	0,015	
Ветровая доска	6	1	40	130	1600	1,60	0,008	
Ригель	7	1	40	130	960	0,96	0,005	
							0,165	
Оцинкованная сталь							3,0 м2	

П - 559 - АС									
Капитальный ремонт крыши жилого многоквартирного дома, расположенного по адресу: Костромская обл., г. Вохма, ул. Брагина, д. 38									
Изм	Кол. уч.	Лист	№ док.	Подпись	Дата				
Директор		Зарудилова							
ГИП		Калыдин							
Рук. групп		Бекезина							
Разработчик		Комина							
Норм. конт.		Чиркина							
Службовое окно СО						ОАО "ВологдаТЭСИЗ" МКП			

Спецификация материалов на ремонт крыши

[illegible]

							П – 559 – АС Капитальный ремонт крыши жилого многоквартирного дома, расположенного по адресу: Костромская обл., п. Вохжа, ул. Благина, д. 38
1	-	Эм.	59-16			03.16	
Изм.	Код. уч.	Лист	№ док.	Подпись		Дата	
Директор		Зарубаева					
ГИП		Колыбин					
Рук. группы		Бекезина					
Разработал		Комича					
Норм. конт.		Чуркина					
Спецификация материалов на ремонт крыши							ОАО "ВологдаТИСИЗ" МКТ

							Капитальный ремонт крыши жилого многоквартирного дома, расположенного по адресу: Костромская обл., п. Вохжа, ул. Бродягина, д. 38			
1	-	Эм.	59-16		03.16					
Изм.	Код. уч.	Лист	№ док.	Подпись	Дата					
Директор	Зарудилова									
Глав.	Колыбин									
Рук. группы	Бекезина									
Разработчик	Комича							Спецификация материалов на ремонт крыши		
Норм. конт.	Чиркина									
								Стандия	Лист	Листов
								P	14	14
								ОАО "ВологдаТИСИЗ"		
								МКТ		