

ОАО «ВологдаТИСИЗ»
МКП

Проектная документация для выполнения
капитального ремонта многоквартирного
дома: проект ремонта крыши
многоквартирного жилого дома

Объект: *Объект культурного наследия регионального значения
"Дом жилой К.О. Соколова (Пушкиных), около 1790 г."*

Адрес: г. Кострома, ул. Ленина, д. 16/1

Заказчик: *Некоммерческая организация «Фонд капитального
ремонта многоквартирных домов Костромской области»*

Раздел: 1 Предварительные работы
Исходно-разрешительная документация. Предварительные
исследования

Шифр: № П-540

Вологда, 2015 г.

ОАО «ВологдаТИСИЗ»
МКП

Проектная документация для выполнения
капитального ремонта многоквартирного
дома: проект ремонта крыши
многоквартирного жилого дома

Объект: *Объект культурного наследия регионального значения
"Дом жилой К.О. Соколова (Пушкиных), около 1790 г."*

Адрес: г. Кострома, ул. Ленина, д. 16/1

Заказчик: *Некоммерческая организация «Фонд капитального
ремонта многоквартирных домов Костромской области»*

Раздел: 1 Предварительные работы
Исходно-разрешительная документация. Предварительные
исследования

Шифр: № П-540

Генеральный директор
ОАО«ВологдаТИСИЗ»

Юрин Е.Н.

Директор МКП

Зарубалова Н.Н.

ГИП

Колыбин Ю.П

Вологда, 2015 г.



Федеральная служба
по надзору за соблюдением законодательства
в области охраны культурного наследия

1 экз.

ЛИЦЕНЗИЯ

№ РОК 01825 от 3 ноября 2010 г.

На осуществление деятельности по реставрации объектов
(указывается конкретный вид лицензируемой деятельности)
культурного наследия (памятников истории и культуры)

Настоящая лицензия предоставлена Открытому акционерному
обществу
(указывается полное и сокращенное наименование)

"Вологодский трест инженерно-строительных изысканий"
(в случае, если имеется), в том числе фирменное наименование, и организационно-правовая форма

ОАО "ВологдаТИСИЗ"
юридического лица (ф.и.о. индивидуального предпринимателя, данные документа, удостоверяющего его личность)

Основной государственный регистрационный номер записи
о государственной регистрации юридического лица или
индивидуального предпринимателя 1023500888894

Идентификационный номер налогоплательщика 3525012315

Место нахождения и места осуществления лицензируемого вида
деятельности 160014, г. Вологда, ул. Горького, д. 90-б

(указываются адрес места нахождения (места жительства – для индивидуального предпринимателя)

и адреса мест осуществления лицензируемого вида деятельности)

005707

Настоящая лицензия предоставлена на срок до 3 ноября 2015 г.
на основании решения лицензирующего органа от 3 ноября 2010 г.
№ 243

Лицензия имеет приложение, являющееся её неотъемлемой частью.

Заместитель руководителя

(должность уполномоченного лица)

М.П.



(подпись уполномоченного лица)

Н.Ю.Ефимов

(ф.и.о. уполномоченного лица)

Действие настоящей лицензии продлено на срок до _____
на основании решения лицензирующего органа от _____

(должность уполномоченного лица)

М.П.

(подпись уполномоченного лица)

(ф.и.о. уполномоченного лица)



1 экз.

Федеральная служба
по надзору за соблюдением законодательства
в области охраны культурного наследия

ПРИЛОЖЕНИЕ № 1

к лицензии № РОК 01825 от 3 ноября 2010 г.

Виды выполняемых работ:

научно-исследовательские, изыскательские и проектные работы:
(по заявлению лицензиата: инженерно-геологические изыскания для памятников истории и культуры; разработка проектной документации по реставрации объектов культурного наследия (объекты промышленного и гражданского зодчества; малые архитектурные формы; приспособление памятников истории и культуры для современного использования)).

Заместитель руководителя

(должность уполномоченного лица)

М.П.

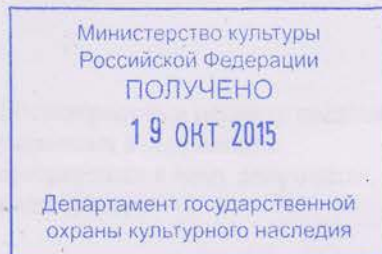


(подпись уполномоченного лица)

Н.Ю.Ефимов

(ф.и.о. уполномоченного лица)

005281



Директору
Департамента государственной
охраны культурного наследия
Министерства культуры
Российской Федерации

Цветнову В.А.

Китайгородский проезд
д.7, строение 2
Москва, 109074

От ОАО «ВологдаТИСИЗ».

ул. Горького, д.90-б
г.Вологда, 160014

ОПИСЬ ДОКУМЕНТОВ
для предоставления (переоформления) лицензии на осуществление
деятельности по сохранению объектов культурного наследия
(памятников истории и культуры) народов
Российской Федерации

| | |
|--|----------|
| Заявление о переоформлении лицензии на осуществление деятельности по сохранению объектов культурного наследия | на 3 л. |
| Список специалистов | на 2 л. |
| Копии приказов о приеме на работу работников; | на 16 л. |
| Копии трудовых договоров с работниками; | на 12 л. |
| Копии дипломов | на 6 л. |
| Копии трудовых книжек | на 28 л. |
| Копии удостоверений на повышение квалификации | на 6 л. |
| Оригинал действующей лицензии <3>; | на 2 л. |
| Выписка из ЕГРЮЛ или ЕГРИП <2>; | на 6 л. |
| Платежное поручение № 916 | на 1 л. |
| <u>Иные документы:</u> | |
| 1.Копия Устава | на 27 л. |
| 2.Свидетельство о постановке на учет в налоговом органе юридического лица | на 1 л. |
| 3.Свидетельство о внесении записи в Единый государственный реестр | на 1 л. |
| 4. Свидетельство о государственной регистрации права | на 1 л. |
| 5.Свидетельство о допуске к работам по подготовке проектной документации, которые оказывают влияние на безопасность объектов капитального строительства №10261 | на 3 л. |

6. Сертификат соответствия СК №12-02693

на 1 л.

7. Список проектно-изыскательских работ, выполненных ОАО «ВологдаТИСИЗ»
на объектах-памятниках истории культуры (2010-2015 г.г.)

на 2 л..

Достоверность и полноту сведений,
указанных в заявлении и
прилагаемых к нему документах,
подтверждаю

" " 2015г.

Генеральный директор
ОАО «ВологдаТИСИЗ»
(должность руководителя)



Юрин Е.Н.
(Ф.И.О. полностью)

-
- <1> Указать наименование структурного подразделения Минкультуры России.
 - <2> Документ, предоставляемый по усмотрению заявителя.
 - <3> Документ, предоставляемый в случае переоформления лицензии.



**МИНИСТЕРСТВО КУЛЬТУРЫ
РОССИЙСКОЙ ФЕДЕРАЦИИ
(Минкультуры России)**

М. Гнездиковский пер., д. 7/6, стр. 1, 2,
Москва, ГСП-3, 125993
тел. 8 (495) 629-20-08, факс 8 (495) 629-7269
E-mail: kultura@mkrf.ru

«19» ОКТ 2015 № 4761-12-06
на № _____ от « »

Открытое акционерное общество
«Вологодский трест инженерно-
строительных изысканий»

ул. Горького, д. 90-б,
Вологодская обл.,
г. Вологда, 160014

Зам. и. директора,
Зав. тех. архивом.

В сведения.
27.10.15. Юф

В соответствии с пунктом 7 статьи 13 Федерального закона от 4 мая 2011 г. № 99-ФЗ «О лицензировании отдельных видов деятельности» Департамент государственной охраны культурного наследия направляет копию описи с отметкой о дате приема заявления и документов на осуществление деятельности по сохранению объектов культурного наследия (памятников истории и культуры) народов Российской Федерации (вх. № 1402-Л от 19 октября 2015 г.).

Приложение: копия описи с отметкой о дате приема заявления и документов на 2 л.

Заместитель директора Департамента
государственной охраны культурного
наследия – начальник отдела государственной
охраны объектов культурного наследия

П.О. Мосолов

Исп.: Прусакова О.Б.
☎ 8(495)629-10-10 доб. 1606

| | |
|------------------|--------|
| Вход. № | 01/943 |
| "27" 10 | 2015 |
| ОАО Вологда ТИСИ | |

Объект: *Объект культурного наследия регионального значения
"Дом жилой К.О. Соколова (Пушкиных), около 1790 г."*

Адрес: г. Кострома, ул. Ленина, д. 16/1

Заказчик: *Некоммерческая организация «Фонд капитального ремонта
многоквартирных домов Костромской области»*

Шифр: № П-540

**СОСТАВ
научно-проектной документации**

| Обозначение комплекта | Наименование комплекта раздела | Наименование комплекта в составе раздела | Марка чертежей |
|-----------------------|---|--|----------------|
| 1. | 2. | 3. | 4. |
| Раздел 1 | Предварительные работы | Исходно-разрешительная документация. Предварительные исследования | |
| Раздел 2 | Комплексные научные исследования | Натурные исследования | |
| Раздел 3 | Стадия III Рабочая проектно-сметная документация | Инженерно-конструкторская часть | АС |
| | | Сметная документация | |

Объект: *Объект культурного наследия регионального значения
"Дом жилой К.О. Соколова (Пушкиных), около 1790 г."*

Адрес: г. Кострома, ул. Ленина, д. 16/1

Заказчик: *Некоммерческая организация «Фонд капитального ремонта
многоквартирных домов Костромской области»*

Шифр: № П-540

**СОСТАВ
исполнителей:**

| | |
|-------------------------|------------------|
| Вед.инженер конструктор | Бекезина С.В. |
| Вед.инженер конструктор | Федотовский А.В. |
| Рук. группы | Перфильева Е.С. |
| Инженер конструктор | Сидорова А.А. |

ГИП

Колыбин Ю.П.

Объект: *Объект культурного наследия регионального значения
"Дом жилой К.О. Соколова (Пушкиных), около 1790 г."*

Адрес: г. Кострома, ул. Ленина, д. 16/1

Заказчик: *Некоммерческая организация «Фонд капитального ремонта
многоквартирных домов Костромской области»*

Шифр: № П-540

СОДЕРЖАНИЕ

Раздел 1 Предварительные работы Исходно-разрешительная документация Предварительные исследования

| № п/п | Наименование научно-проектной документации | Стр., марка и арх. № чертежей | Примечание |
|--|--|-------------------------------|------------|
| Исходно-разрешительная документация | | | |
| 1. | Разрешение на проведение научно-исследовательских и проектных работ | 12-14 | |
| 2. | Техническое задание на разработку научно-проектной документации по капитальному ремонту крыши объекта культурного наследия | 15-19 | |
| 3. | Задание на проведение работ по сохранению объекта культурного наследия | 20-29 | |
| 4. | Паспорт объекта культурного наследия | 30-33 | |
| 5. | Технический паспорт | 34-44 | |
| Предварительные исследования | | | |
| 6. | Акт обследования технического состояния | 46,47 | |
| 7. | Акт утрат первоначального облика | 48 | |
| 8. | Предварительное инженерное заключение о состоянии конструкций крыши | 49-54 | |
| 9. | Фотофиксация | 58-65 | |



**ДЕПАРТАМЕНТ
КУЛЬТУРЫ
КОСТРОМСКОЙ ОБЛАСТИ**

Молочная гора ул., д.ба, Кострома, 156000
тел. (4942)31-40-75, факс (4942) 31-34-53

E-mail: dkko@adm44.ru

ОКПО 50121097, ОГРН 1024400530417,

ИНН/КПП 4401026324/440101001

от «27» 10 2015 г. № 5/н
на № _____ от «___» _____ 2015 г.

РАЗРЕШЕНИЕ № 54-15

на проведение работ по сохранению объектов культурного наследия
(памятников истории и культуры) народов Российской Федерации

В соответствии с пунктом 2 статьи 45 Федерального закона от 25 июня 2002 года № 73-ФЗ "Об объектах культурного наследия (памятников истории и культуры) народов Российской Федерации"

Выдано

Открытое акционерное общество «Вологодский трест инженерно -
(полное наименование юридического лица с указанием его организационно-правовой формы или

Строительных изысканий»

Ф.И.О. индивидуального предпринимателя, проводящей(го) работы по сохранению объектов культурного наследия)

ИНН

| | | | | | | | | | | | |
|---|---|---|---|---|---|---|---|---|---|--|--|
| 3 | 5 | 2 | 5 | 0 | 1 | 2 | 3 | 1 | 5 | | |
|---|---|---|---|---|---|---|---|---|---|--|--|

ОГРН/ОГРНИП

| | | | | | | | | | | | | | | |
|---|---|---|---|---|---|---|---|---|---|---|---|---|--|--|
| 1 | 0 | 2 | 3 | 5 | 0 | 0 | 8 | 8 | 8 | 8 | 9 | 4 | | |
|---|---|---|---|---|---|---|---|---|---|---|---|---|--|--|

**Адрес места нахождения
(места жительства)**

160014

(индекс)

Вологодская область, г. Вологда

(Республика, область, район, город)

ул. Горького

(улица)

90

(дом)

Б

(корпус)

(офис)

Лицензия на осуществление деятельности по сохранению объектов культурного наследия:

Выдана

РОК 01807

(№ лицензии)

03.11.2010 г.

(дата выдачи лицензии)

Виды работ:¹

Проектные работы :

1. Ремонт и реставрация обрешетки кровли.
2. Ремонт и реставрация слуховых окон.
3. Ремонт и реставрация дымовентиляционных труб.
4. Ремонт системы организованного наружного водостока.

объекта культурного наследия:

регионального значения «Дом жилой К.О. Соколова (Пушкиных). Около 1790 г.».

(наименование и историко-культурное значение Объекта)

г. Кострома, ул. Ленина, д. 16/1.

(адрес места нахождения Объекта по БТИ)

¹ Указывается конкретный(ые) вид(ы) работ согласно перечню, указанному в заявлении о выдаче разрешения на проведение работ по сохранению объекта культурного наследия.

Основание для выдачи разрешения:**Договор подряда (контракт)****на выполнение работ:** Договор № 74П/15 от 11.09.2015 года.

(дата и №)

Согласно

(наименование научно-проектной и (или) проектной документации)

Разработанной

(полное наименование с указанием организационно-правовой формы организации)

ИНН

ОГРН/ОГРНИП

Лицензия на осуществление деятельности
по сохранению объектов культурного наследия

(№ лицензии)

(дата выдачи лицензии)

Адрес места нахождения
организации

(индекс)

(Республика, область, район, город)

(улица)

(дом)

(корпус)

(офис)

Согласованной

(наименование органа, дата и № согласования документации)

Авторский надзор:

(должность, Ф.И.О.)

(полное наименование с указанием организационно-правовой формы организации)

ИНН

ОГРН/ОГРНИП

Адрес места нахождения

(индекс)

(Республика, область, район, город)

(улица)

(дом)

(корпус)

(офис)

Договор (приказ)
на осуществление авторского
надзора:

(дата и №)

Научное руководство:

(должность, Ф.И.О.)

(наименование документа, дата и №)

Технический надзор:

(должность, Ф.И.О.)

(полное наименование с указанием организационно-правовой формы организации)

ИНН

ОГРН/ОГРНИП

Договор (приказ) на осуществление
технического надзора:

(дата и №)

Адрес места нахождения

(индекс)

(Республика, область, район, город)

(улица)

(дом)

(корпус)

(офис)

Разрешение выдано на срок до

“ 11 ”

декабря

20 15 года

И.о. директора департамента
(Должность уполномоченного лица
органа охраны)

(подпись)

М.П.

Н.В. Бурша
(Ф.И.О.)

ОБЯЗАТЕЛЬСТВА ОРГАНИЗАЦИИ, ОСУЩЕСТВЛЯЮЩЕЙ РАБОТЫ ПО НАСТОЯЩЕМУ РАЗРЕШЕНИЮ

1. На месте проведения работ иметь заверенное в установленном порядке настоящее разрешение и необходимую документацию для выполнения работ по сохранению объекта культурного наследия (далее - Объект).
2. Выполнять условия настоящего разрешения, не допуская отступлений и изменений проекта в натуре без надлежащего разрешения организаций, согласовавших проект.
3. Проводить систематические научно-исследовательские работы в процессе проведения работ на Объекте.
4. Обеспечить научную фиксацию Объекта в процессе проведения работ, дополнительные обмеры, фотографирование до начала работ, в процессе их проведения и после окончания работ.
5. Обеспечить сохранение всех элементов Объекта, обнаруженных раскрытием в процессе исследований и проведения работ на Объекте.
6. Своевременно составлять акты на скрытые работы и этапы работ.
7. Вести журнал производства работ.
8. Приостанавливать работы на основании принятых решений уполномоченных органов государственной охраны объектов культурного наследия.
9. По истечении срока действия настоящего разрешения получить новое разрешение.
10. После окончания действия настоящего разрешения и по окончании выполненных работ представить Акт о выполненных работах по сохранению Объекта в уполномоченный орган государственной охраны объектов культурного наследия, выдавший настоящее разрешение.

_____)
(должность получившего разр

_____)
(подпись)

_____)
(Ф.И.О.)

**Техническое задание
на разработку научно-проектной документации по капитальному ремонту
крыши объекта культурного наследия «Дом жилой К.О. Соколова (Пушкиных),
около 1790 г.»**

| № | Перечень основных данных и требований | Описание |
|---|---|---|
| 1 | Наименование объекта культурного наследия | «Дом жилой К.О. Соколова (Пушкиных), около 1790 г.» |
| 2 | Адрес объекта культурного наследия | РФ, 156000 г. Кострома, ул. Ленина, д. 16/1 |
| 3 | Категория государственной охраны объекта культурного наследия, дата его постановки на государственную охрану | Постановление главы администрации Костромской области от 30.12. 1993 г. № 598 «Об объявлении находящихся на территории Костромской области объектов, имеющих историческую, культурную и научную ценность, памятниками истории и культуры», приложение 2 |
| 4 | Краткие сведения об объекте культурного наследия и его техническом состоянии, включая малые архитектурные формы, монументальную живопись и предметы внутреннего убранства, инженерные сооружения и оборудование | Характеристики описаны в паспорте объекта культурного наследия. |
| 5 | Цель выполняемых работ | Разработка проектной документации для капитального ремонта крыши объекта культурного наследия - противоаварийные мероприятия – ремонт крыши. |
| 6 | Основание для капитального ремонта объекта культурного наследия | Постановление Администрации Костромской области № 100-а от 26.03.2014 года (с изм. от 17.07. 2014 года № 293-а) «Об утверждении региональной программы капитального ремонта общего имущества в многоквартирных домах, расположенных на территории Костромской области, на 2014 - 2043 годы»; Постановление департамента топливно-энергетического комплекса и жилищно-коммунального хозяйства Костромской области от 18 декабря 2014 года № 17-НП (с изм. от 24.03.2015 № 21-НП) «Об утверждении краткосрочного плана реализации в 2015 году региональной программы капитального ремонта общего имущества в многоквартирных домах, расположенных на территории Костромской области, на 2014-2043 годы». |
| 7 | Основное содержание капитального ремонта | Содержание и намечаемая очередность капитального ремонта: - Ремонт и реставрация обрешетки кровли; - Ремонт и реставрация слуховых окон; - Ремонт и реставрация дымоventилиационных труб; |

ОТ ЗАКАЗЧИКА:
Генеральный директор

В.В. Рассадин

ОТ ПОДРЯДЧИКА:
Генеральный директор

В.Н. Юрин

| | | |
|----|---|---|
| | | - Ремонт системы организованного наружного водостока |
| 8 | Сведения о ранее выполненной научно-проектной документации и возможность ее использования | Сведения о ранее выполненной научно-проектной документации отсутствуют |
| 9 | Заказчик | Некоммерческая организация «Фонд капитального ремонта многоквартирных домов Костромской области» |
| 10 | Режим работы заказчика | Пятидневная рабочая неделя с двумя выходными днями (суббота и воскресенье), рабочее время установлено с понедельника по пятницу - с 9:00 до 18:00. Обеденный перерыв: с 13:00 до 14:00. Подрядчик должен учитывать этот график при исполнении Договора. |
| 11 | Сведения о нуждах заказчика: | Создание безопасных и благоприятных условий проживания, соответствующих установленным стандартам качества, приведение строительных конструкций многоквартирного дома в нормативное состояние и соответствие установленным санитарным и техническим правилам и нормам при условии выполнения задания объекта культурного наследия регионального назначения «Дом жилой К.О. Соколова (Пушкиных), около 1790 г.», расположенного по адресу: г. Кострома, ул. Ленина, д. 16/1 |
| 12 | Требования к подрядчику | <p>Проектная организация, имеющая лицензию на осуществление деятельности по сохранению объектов культурного наследия (памятников истории и культуры) народов Российской Федерации, выданной соответствующим федеральным лицензирующим органом. Лицензия подрядчика должна включать в себя следующие виды работ:</p> <ul style="list-style-type: none"> - разработка проектной документации по консервации, ремонту, реставрации, приспособлению и воссозданию объектов культурного наследия (памятников истории и культуры) народов Российской Федерации |
| 13 | Состав и содержание проектной документации | <p>В соответствии с ГОСТ Р 55528-2013</p> <p>Раздел 1. Предварительные работы:</p> <ul style="list-style-type: none"> -Исходно-разрешительная документация; -Предварительные исследования (акт обследования технического состояния с фотофиксацией; акт утрат; предварительное инженерное заключение о состоянии конструкций крыши). <p>Раздел 2 Комплексные научные исследования:</p> <ul style="list-style-type: none"> - натурные исследования (обмеры чердака и конструкций стропильной системы.); <p>Раздел 3 Проект реставрации и приспособления:</p> <p>Стадия I Эскизный проект – не разрабатывается;</p> <p>Стадия II Проект – не разрабатывается</p> |

ОТ ЗАКАЗЧИКА:

Генеральный директор

В.В. Рассадин

ОТ ПОДРЯДЧИКА:

Генеральный директор

Е.И. Юрин

| | | |
|----|--|--|
| | | <p>Стадия III Рабочая проектно-сметная документация:</p> <ul style="list-style-type: none"> -инженерно-конструкторская часть; -научно-методические указания; -дефектная ведомость; -сметная документация. |
| 14 | Требования по научно руководству и авторскому и техническому надзору | Разработчик проектной документации на проведение работ по сохранению объекта культурного наследия осуществляет научное руководство проведением работ по сохранению данного объекта, технический и авторский надзор за проведением работ на объекте культурного наследия до дня завершения выполнения указанных работ. |
| 15 | Необходимость сбора и подготовки исходной и разрешительной документации в порядке оказания технической помощи Заказчику с указанием перечня документов | <ul style="list-style-type: none"> - разрешение на проведение научно-исследовательских и проектных работ на капитальный ремонт объекта культурного наследия (при наличии); - задание на проведение работ по сохранению объекта культурного наследия (при наличии); - копия паспорта объекта культурного наследия или его учетной карточки (при наличии); - копии охранных документов (при наличии); - графические и иные материалы: технический паспорт, поэтажные планы, план участка (при наличии). |
| 16 | Нормативно-правовая база: | <p>Федеральный закон от 25.06.2002 г. № 73-ФЗ «Об объектах культурного наследия (памятниках истории и культуры) народов Российской Федерации» (в том числе относительно требований к качеству работ и безопасности их проведения).</p> <p>Федеральный закон «О техническом регулировании» № 184-ФЗ от 27.12.2002 г.,</p> <ul style="list-style-type: none"> - Градостроительный кодекс Российской Федерации от 29.12.2004 № 190-ФЗ; - Земельный кодекс Российской Федерации от 25.10.2001 № 136-ФЗ; - Национальный стандарт Российской Федерации ГОСТ Р 55528-2013 «Состав и содержание научно-проектной документации по сохранению объектов культурного наследия. Памятники истории и культуры. Общие требования. Дата введения -2014-01-01. <p>Постановление Правительства РФ от 16.02.2008 N 87 «Положение о составе разделов проектной документации и требования к их содержанию»,</p> <ul style="list-style-type: none"> -СРП-2007, часть 1 «Свод реставрационных правил о составе, порядке разработки, согласования и утверждения научно-проектной документации на выполнение производственных работ по сохранению объектов культурного наследия», - СП 17.13330.2011 «Кровли. Актуализированная редакция СНиП II-26-76», |

ОТ ЗАКАЗЧИКА:
Генеральный директор
В.В. Рассадин

ОТ ПОДРЯДЧИКА:
Генеральный директор
Д.Н. Юрин

| | | |
|----|-------------------------------------|--|
| | | <p>- СНиП 3.04.01-87 Изоляционные и отделочные покрытия,</p> <p>-СНиП 21-01-97* «Пожарная безопасность зданий и сооружений»,</p> <p>-ФЗ РФ от 22.07.2008 №123-ФЗ «Технический регламент о требованиях пожарной безопасности»</p> <p>-СНиП 3.01.01-85* «Организация строительного производства»,</p> <p>-СНиП 3.01.04-87 «Приемка в эксплуатацию законченных строительством объектов». Основные положения. Опубликовано официальное издание, Госстрой России - М.: ГУП ЦПП, 1995 год. Дата редакции: 18.11.1987.</p> |
| 17 | Дополнительные требования и условия | <p>Сметный расчет выполнить базисно-индексным методом на основании ТСНБ 2001 Костромской области (эталон) с дополнениями и изменениями 3 в редакции 2014 года. На реставрационные работы выполняется отдельная смета составленная ресурсным методом на основании сборников по реставрационным работам включенных в федеральный реестр.</p> <p>Графическая часть Документации оформляется в соответствии с ГОСТ 555528-2013.</p> <p>Текстовая часть Документации оформляется на русском языке, шрифтом Times New Roman (допускается Arial), размер шрифта 12, 14.</p> <p>Документация должна быть представлена на бумажном носителе в переплетенном виде в 4-х экземплярах и на электронном носителе на CD- или DVD-диске в формате PDF.</p> <p>Электронная версия сметы в формате Word или Excel. Для смет, составленных в программе «WinРИК» представить электронную версию с расширением файлов *.dbf. Для смет, составленных в других программах представить электронную версию в формате АРПС.</p> <p>В случае, при организации Заказчиком государственной историко-культурной экспертизы, получения отрицательного заключения Подрядчик берет на себя обязательство по устранению замечаний в течение одного месяца с момента получения отрицательного заключения;</p> <p>Подрядчик обязан повести проверку достоверности смет (получить положительное заключение); в случае получения отрицательного заключения, Подрядчик берет на себя обязательство по устранению замечаний и оплате экспертизы сметной документации до получения положительного заключения; готовое «Положительное заключение о проверке достоверности определения сметной стоимости» передается Заказчику на бумажном носителе в 4-х экземплярах.</p> |
| 18 | Срок выполнения проектных работ | <p>В пределах общей продолжительности срока выполнения работ (п. 3.1. Договора). Последовательность выдачи проектно сметной документации объектов культурного наследия определена в Приложении №1 к Договору.</p> |

ОТ ЗАКАЗЧИКА:

Генеральный директор

В.В. Рассадин

ОТ ПОДРЯДЧИКА:

Генеральный директор

Е.И. Юриш

| | | |
|----|--|---|
| 19 | Начальная (максимальная) стоимость работ | 110 000,00 рублей |
| 20 | Требования к качеству и результату работ | <p>1) Приемку выполненных работ осуществляет Заказчик. В процессе приемочного контроля оценивается полнота и качество выполненных работ в соответствии с заданием на проектирование и нормативными документами.</p> <p>2) В случае выявления грубых нарушений и отступлений от задания на проектирование, Заказчик имеет право потребовать их переделки и применить финансово-экономические санкции согласно Договору.</p> <p>3) Подрядчик обязан обеспечить своевременное устранение недостатков, выявленных при приемке проектной документации и в процессе выполнения работ по капитальному ремонту, и исправления некачественно выполненных проектных работ в течение установленного гарантийного срока.</p> <p>Срок предоставления гарантий качества работ: не менее 60 месяцев с даты подписания сторонами акта сдачи - приемки выполненных работ.</p> |

ОТ ЗАКАЗЧИКА:
Генеральный директор



В.В. Рассадин

ОТ ПОДРЯДЧИКА:
Генеральный директор



СОГЛАСОВАНО:²⁰

Генеральный директор

(должность)

Некоммерческой организации

«Фонд капитального ремонта

многоквартирных домов

Костромской области»

В.В. Рассадин

(Ф.И.О.)

2015 г.

М.П.

УТВЕРЖДАЮ:

И.о. директора

(должность)

департамента культуры Костромской

области

(наименование органа охраны)

Л.Э. Аметова

(подпись)

(Ф.И.О.)

2015 г.

М.П.

ЗАДАНИЕ

на проведение работ по сохранению объекта культурного наследия
(памятника истории и культуры) народов Российской Федерации

№ 92-15

1. Наименование объекта культурного наследия:

регионального значения «Дом жилой, кон. XIX в.»

2. Адрес (местонахождение) объекта культурного наследия:

Костромская область

(Республика, область, район)

Кострома

(город)

улица

Ленина

д.

16 и 18

корп.

офис

-

местонахождение ОКН в соответствии с данными технической инвентаризации: г. Кострома,
ул. Ленина, 16.

3. Сведения о собственнике (пользователе) объекта культурного наследия:

Собственник (пользователь):

Собственники: Смирнова И.А., Смирнов М.А., Магёгин С.Е., Воронцова А.И., Власова О.Г.,
Смирнов И.Г., Чубарева Н.Н., Панкова Н.А., Лебедев Ю.Б., Донской И.А., Донская Л.В.

Информация о других собственниках объекта культурного наследия в департаменте
отсутствует.

(указать полное наименование, организационно-правовую форму юридического лица в соответствии с учредительными документами
(фамилию, имя, отчество))

Адрес места нахождения:

(Республика, область, район)

(город)

улица

д.

корп.

офис

Расчетный счет

КПП

Лицевой счет

БИК

К/с

²⁰ Подписывается собственником либо пользователем объекта культурного наследия.

Ответственный представитель:

(фамилия, имя, отчество)

Контактный телефон:
(включая код города)

4. Сведения о действующих охранных обязательствах, охранным-арендных договорах или охранных договорах:

Вид

Охранный договор (обязательство)

Номер

79-13, 70-13, 11-11, 32-12, 558, 981, 1631, 1609, 1527, 1882, 1881.

Дата

23.04.2013, 03.04.2013, 21.02.2011, 04.04.2012, 21.01.2004, 26.11.2007, 26.11.2007, 08.10.2007, 14.02.2007, 25.08.2009, 25.08.2009.

Характер современного использования

Многоквартирный жилой дом.

5. Описание границы территории объекта культурного наследия и зон его охраны (краткое описание со ссылкой на документ об утверждении):

Здание расположено на территории охранных зон исторической части г. Костромы:

Охранная зона исторической части г. Костромы (в соответствии с постановлением главы администрации Костромской области от 19.12.1997 г. №837).

Территория объекта культурного наследия регионального значения «Дом жилой, кон. XIX в.» - не определена.

6. Краткие сведения об объекте культурного наследия и его техническом состоянии, включая малые архитектурные формы, монументальную живопись и предметы внутреннего убранства, инженерные сооружения и оборудование

Характерный образец углового жилого дома Костромы в стиле позднего классицизма, расположенный на углу ул. Ленина и Князева и играющий важную градостроительную роль. Двухэтажный каменный дом "с мизинетом" был выстроен в 1790 г. священником Златоустинской церкви К.О. Соколовым на земле, принадлежавшей этой церкви. В 1821 г. домовладение включало в себя, кроме каменного двухэтажного с антресолями дома, деревянный дом, два флигеля и хозяйственные постройки. В 1846 г. от Соколовых оно перешло штаб-ротмистрше А.И. Текутьевой, а от нее в 1855 г. к ее дочери Е.Г. Пушкиной. Семье Пушкиных (родственникам великого русского поэта) дом принадлежал до революции 1917 г.

Во второй половине XIX в. к дому были сделаны пристройки со двора, а на главном фасаде появился ажурный металлический балкон. В 1910 г. усадьба была весьма обширной и включала в себя более 10 строений, располагавшихся на участке между современными улицами Ленина, Князева и Лавровской. Некоторые из служб в 1910 г. были перестроены под лавки. Большинство из них не сохранилось до настоящего времени.

Двухэтажный кирпичный и оштукатуренный жилой дом имеет Г-образный в плане объем с повышенной ротондой на углу и короткими боковыми крыльями в пять осей прямоугольных окон. Лаконичный выразительный декор состоит из квадратной рустовки первого этажа, замковых камней над нижними окнами и междуэтажной тяги. Под более крупными окнами верхнего этажа размещены ниши, причем у крайних — ромбические, у остальных — круглые; в завершении стен — упрощенный антаблемент с поясом сухариков в карнизе. Интересна металлическая решетка балкона. Внутри дома сохранилась прежняя планировка с продольными стенами в обоих этажах крыльев и с антресолями в ротонде и крыльях.

Лит.: В.Н. Иванов и М.Ф. Фехнер. Кострома., 1955. С. 93, 96. ГАКО, ф. р-513 (Е.В. Кудряшов), оп. 1, д. 73, л. 1-5; ф. 497, оп. 2, д. 7, л. 332; д. 450, л. 136 об. — 137 об.; ф. 207, оп. 1, д. 5094, л. 1-5.

7. Предмет охраны объекта культурного наследия:

Не утвержден. Паспорт на памятник архитектуры от 1991 года.

Двухэтажный кирпичный жилой дом с угловой ротондой и антресолями построен в стиле позднего классицизма, вероятно, по типовому проекту. Здание расположено при пересечении улиц Ленина и Князева. Является доминантой в окружающей застройке: закрепляя угол квартала, играет важную роль в градостроительном отношении. Крылья Г-образного в плане объема завершены вальмовыми кровлями: у возвышающейся над ними ротонды - поздняя скатная кровля. Фасады оштукатурены и побелены. Двухэтажные более низкие лестничные пристройки со двора имеют односкатная (восточная пристройка) и вальмовую (северная пристройка) к северному торцу) кровли.

Уличные пятиосевые фасады объединены с трехосевым фасадом ротонды симметричной композицией. Некоторый диссонанс в симметрию внося выходящие на юго-восточный фасад два окна антресолей. Стены на уровне первого этажа обработаны квадровым рустом с имитацией замковых камней над окнами. Венчающий, акцентированный узкими тягами карниз, украшен рядом сухариков. Окна прямоугольные, без наличников, во втором парадном этаже более крупные. В цокольной части по осям расположены прямоугольные ниши. Под окнами второго и третьего этажа ротонды (антресолей) – крайние ниши ромбические, остальные – круглые.

Ротонду украшает металлический балкон с ажурным заполнением на декоративно оформленных кронштейнах.

Дворовые фасады скромнее уличных, декор состоит из ступенчатого междуэтажного карниза. Северная лестничная пристройка имеет широкие арочные окна.

Первоначальная планировка 1-го и 2-го этажей сохранилась полностью. Крылья дома разделены надвое продольными капитальными стенами на каждом этаже. Большую часть занимают парадные помещения, обращенные окнами на улицу. В ротонде на каждом этаже расположено круглое помещение. Антресоли расположены над ротондой всем южным крылом и над восточной половиной северного крыла здания. Помещения разделены тонкими перегородками.

Дощатые полы были заменены во время ремонта. Перекрытия плоские оштукатуренные. В комнатах сохранились тянутые потолочные карнизы.

Пристройки сложены из кирпича 24(24,5) x 12 (11,5) см., кладка верстовая. Стены основного объема оштукатурены.

(Требуется уточнение предмета охраны и утверждение установленным порядком до согласования научно-проектной документации).

8. Основание для проведения работ по сохранению объекта культурного наследия:

| | |
|-----------------------------|---|
| Вид утвержденного документа | Постановление Администрации Костромской области № 100-а от 26.03.2014 года (с изм. от 17.07. 2014 года № 293-а) «Об утверждении региональной программы капитального ремонта общего имущества в многоквартирных домах, расположенных на территории Костромской области, на 2014 - 2043 годы»; Постановление департамента топливно-энергетического комплекса и жилищно-коммунального хозяйства Костромской области от 18 декабря 2014 года № 17-НП (с изм. от 24.03.2015 № 21-НП) «Об утверждении краткосрочного плана реализации в 2015 году региональной программы капитального ремонта общего имущества в многоквартирных домах, расположенных на территории Костромской области, на 2014-2043 годы». |
| Регистрационный номер | |
| Дата утверждения | |

| | |
|--|--|
| Основное содержание проведения работ по сохранению объекта культурного наследия: | Проектные работы по ремонту крыши многоквартирного жилого дома - объекта культурного наследия. |
| Срок начала работ: | В соответствии с графиком выполнения работ (приложение к договору на разработку проектной документации по капитальному ремонту крыши многоквартирного жилого дома - объекта культурного наследия). |
| Срок окончания работ: | В соответствии с графиком выполнения работ (приложение к договору на разработку проектной документации по капитальному ремонту крыши многоквартирного жилого дома - объекта культурного наследия). |
| Предполагаемое использование объекта культурного наследия: | Многоквартирный жилой дом. |
| Намечаемая очередность проведения работ по сохранности или локальных работ | Проектные и производственные работы: - Ремонт обрешетки кровли; - Ремонт сохранившихся и воссоздание (по историческим аналогам) утраченных слуховых окон; - Ремонт дымоventилиационных труб; - Ремонт системы организованного наружного водостока. |

9. Сведения о Заказчике:

Заказчик:

Некоммерческая организация «Фонд капитального ремонта многоквартирных домов Костромской области» (ИНН 4401116190)

(указать полное наименование, организационно-правовую форму юридического лица в соответствии с учредительными документами (фамилию, имя, отчество – для физического лица))

Адрес места нахождения:

Костромская
(Республика, область, район)

Кострома
(город)

улица Симаковского д. 105 корп. офис

Расчетный счет 4 0 6 0 3 8 1 0 0 5 1 0 0 4 0 0 0 3 3 5
КПП 4 4 0 1 0 1 0 0 1
Лицевой счет
БИК 0 4 3 4 6 9 7 3 1 К/с

Ответственный представитель: Рассадин Владимир Владимирович
(фамилия, имя, отчество)

генеральный директор

Контактный телефон: 8 (4942) 45 01 03
(включая код города)

10. Сведения о проектной организации (физического лица):

Организация:

Открытое акционерное общество «Вологодский трест инженерно-строительных изысканий» (ОАО «ВологдаТИСИЗ»)

(указать полное наименование, организационно-правовую форму юридического лица в соответствии с учредительными документами (фамилию, имя, отчество – для физического лица))

Адрес места нахождения:

Вологодская
(Республика, область, район)

Вологда
(город)

улица Горького д. 90б корп. офис

Расчетный счет 4 0 7 0 2 8 1 0 1 0 0 0 0 0 0 1 0 0 8 7

КПП

3 5 2 5 0 1 0 0 1

Лицевой счет

БИК 0 4 1 9 0 9 7 6 0 К/с 3 0 1 0 1 8 1 0 8 0 0 0 0 0 0 0 0 7 6 0

Сведения о Лицензии на осуществление деятельности по сохранению объекта культурного наследия:

| | |
|-----------------------|---------------|
| Регистрационный номер | РОК 01825 |
| Дата выдачи | 03.11.2010 г. |

Ответственный представитель:

Юрин Евгений Николаевич
(фамилия, имя, отчество)

Контактный телефон:
(включая код города)

(8172) 54-56-66, 54-56-74

11. Сведения о проектных организациях по видам работ:

Организация:

Определяется в процессе производства проектных работ, по согласованию с Заказчиком (организация, имеющая лицензию на осуществление деятельности по реставрации объектов культурного наследия (памятников истории и культуры).

(указать полное наименование, организационно-правовую форму юридического лица в соответствии с учредительными документами (фамилию, имя, отчество – для индивидуального предпринимателя))

Адрес места нахождения:

(Республика, область, район)

(город)

улица д. корп. офис

Расчетный счет

КПП

Лицевой счет

БИК К/с

Лицензия на осуществление

| | |
|-----------------------|-------------|
| Регистрационный номер | Дата выдачи |
|-----------------------|-------------|

| | |
|--|--------------|
| | 1. 2002-2003 |
|--|--------------|

[illegible][illegible]

Организация:

(указать полное наименование, организационно-правовую форму юридического лица в соответствии с учредительными документами (фамилию, имя, отчество – для индивидуального предпринимателя))

Адрес места нахождения:

[illegible]

улица д. корп. офис

[illegible][illegible][illegible]

| | | | | | | | | |
|--|--|--|--|--|--|--|--|--|
| | | | | | | | | |
|--|--|--|--|--|--|--|--|--|

[illegible]

Дата выдачи

Организация:

(указать полное наименование, организационно-правовую форму юридического лица в соответствии с учредительными документами (фамилию, имя, отчество – для индивидуального предпринимателя))

Адрес места нахождения:

25

улица д. корп. офис

Расчетный счет

КПП

Лицевой счет

БИК

К/с

Лицензия на осуществление
деятельности по сохранению
объекта культурного наследия

Регистрационный номер

Дата выдачи

Ответственный представитель:

(фамилия, имя, отчество)

Контактный телефон:
(включая код города)

14. Сведения о ранее выполненной научно-проектной и проектной документации и возможности ее использования:

В департаменте культуры Костромской области данные отсутствуют.

15. Состав и содержание научно-проектной документации по сохранению объектов культурного наследия (в целом, этапы, локальные работы):

Раздел 1. Предварительные работы:

- исходно-разрешительная документация (в том числе акт определения влияния предполагаемых к проведению видов работ на конструктивные и другие характеристики надежности и безопасности объекта культурного наследия (памятника истории и культуры) народов Российской Федерации);
- предварительные исследования: акт технического состояния с фотофиксацией и утрат первоначального облика объекта культурного наследия;
- предварительное инженерное заключение о состоянии конструкций крыши.

Раздел 2. Комплексные научные исследования:

| 1. Этап до начала производства работ | 2. Этап в процессе производства работ |
|---|---|
| - натурные исследования (обмеры чердака и конструкций стропильной системы); - отчет об инженерно-техническом обследовании состояния части объекта. | - фотофиксация и графическая фиксация по зондажам в случае выявления первоначальных архитектурных и конструктивных элементов в процессе производства работ; - авторский надзор в течение всего периода проведения ремонтных и реставрационных работ. |

Раздел 3. Проект реставрации и приспособления (с указанием о необходимости разработки вариантов, в том числе на конкурсной основе):

| 1. Эскизный проект (архитектурные и конструктивные решения проекта) | 2. Проект |
|--|--|
| Не разрабатывается. (Техническое задание на разработку научно-проектной документации по капитальному ремонту крыши объекта культурного наследия – приложение к договору на разработку проектной документации по капитальному ремонту крыши многоквартирного жилого дома – объекта культурного наследия). | Не разрабатывается. (Техническое задание на разработку научно-проектной документации по капитальному ремонту крыши объекта культурного наследия – приложение к договору на разработку проектной документации по капитальному ремонту крыши многоквартирного жилого дома – объекта культурного наследия). |

Раздел 4. Рабочая научно-проектная документация:

| 1. Этап до начала производства работ | 2. Этап в процессе производства работ |
|--|--|
| <ul style="list-style-type: none"> - инженерно-конструкторская часть; - научно-методические указания; - дефектная ведомость; - сметная документация. | <p>При необходимости дополнительная рабочая документация разрабатывается на основании актов исследования памятника на дополнительные виды работ, выявленные в процессе проведения научно-исследовательских, проектных и ремонтно-реставрационных работ.</p> <p>По согласованию с подрядными производственными организациями и с условием выполнения основных положений проекта реставрации, рабочая документация может разрабатываться в сокращенном объеме, а для работ, производимых в рамках утвержденных стандартов практики, допускается составление ведомостей, содержащих перечень и объемы работ.</p> <p>При продолжительности производства ремонтно-реставрационных работ более одного года, рабочая документация может разрабатываться на каждый последующий год на соответствующие виды и объемы работ.</p> |

Раздел 5. Научно-реставрационный отчет:

- данные о проведенных комплексных научных исследованиях, принятых на их основе проектных решениях и их реализации в процессе осуществления производственных работ;

- фотографические материалы, характеризующие памятник до начала, в процессе и после завершения работ на объекте;

- систематизированные фиксационные материалы, описание использованных научных методов исследования и способов реставрации;

- научные выводы о результатах реставрации и рекомендации по функциональному использованию и технической эксплуатации объекта культурного наследия и его зон охраны.

Исполнителем подготавливается в трехмесячный срок после окончания работ и передается в департамент культуры Костромской области – 1 экз.

16. Вид и состав демонстрационных материалов:

В соответствии с договором на выполнение проектных работ.

17. Порядок и условия согласования научно-проектной документации с указанием инстанций и организаций:

В соответствии с Приказом Минкультуры России от 22.11.2013 № 1942 "Об утверждении Административного регламента предоставления государственной услуги по согласованию проектной документации на проведение работ по сохранению объекта культурного наследия (памятника истории и культуры) народов Российской Федерации федерального значения (за исключением отдельных объектов культурного наследия, перечень которых устанавливается Правительством Российской Федерации) органами государственной власти субъектов Российской Федерации, осуществляющими полномочия в области сохранения, использования, популяризации и государственной охраны объектов культурного наследия".

18. Требования по научному руководству, авторскому и техническому надзору, с указанием продолжительности. Необходимость привлечения для консультаций высококвалифицированных специалистов и ученых:

В установленном законодательством РФ порядке.

Разработчик проектной документации на проведение работ по сохранению объекта культурного наследия осуществляет научное руководство проведением работ по сохранению данного объекта, авторский надзор за проведением работ на объекте культурного наследия до дня завершения выполнения указанных работ.

19. Необходимость проведения экспериментальных работ по технологии и методам производства работ с указанием видов работ:

По необходимости.

20. Исходная и разрешительная документация, представляемая Заказчиком:

- задание на проведение работ по сохранению объекта культурного наследия;
- графические и иные материалы: технический паспорт, поэтажные планы, план участка (при наличии).

21. Необходимость сбора и подготовки исходной и разрешительной документации в порядке оказания технической помощи Заказчику с указанием перечня документов:

- копия паспорта объекта культурного наследия или его учетной карточки;
- копии охранных документов.

22. Дополнительные требования и условия:

Подрядчик выполняет проектную документацию в соответствии с действующими требованиями пожарной безопасности, санитарными правилами и нормами, реставрационными нормами и правилами, ГОСТами и защищает проектные решения при согласовании в соответствующих инстанциях.

Один контрольный экземпляр в машинопечатном виде и электронную версию проекта предоставить в департамент культуры Костромской области

Проектирование и проведение работ должно быть направлено на сохранение технологической и культурно-исторической информации, определяющей подлинность памятника, независимо от современных эстетических оценок, применение технических средств и материалов реставрации, не искажающих эту информацию, и не препятствующих повторным реставрациям.

Копии задания, лицензий проектировщиков являются частью исходно - разрешительной документации и подшиваются в соответствующий раздел проектной документации.

Оформление проекта реставрации и рабочей документации рекомендуется проводить в соответствии с нормами стандартов системы проектной документации для строительства (СПДС). В случае, если документация не имеет жесткого переплэта, она должна быть прошита, прошнурована, скреплена подписью должностного лица и печатью организации.

При проведении научно-исследовательских, изыскательских, проектных и производственных работ, в обязательном порядке руководствоваться ГОСТ Р 55528-2013.

В случае, если при проведении работ по сохранению объекта культурного наследия затрагиваются конструктивные и другие характеристики надежности и безопасности данного объекта культурного наследия, такие работы проводятся на основании разрешения на строительство, выдаваемого департаментом культуры Костромской области в соответствии с требованиями Федерального закона от 25.06.2002 г. № 73-ФЗ «Об объектах культурного наследия (памятниках истории и культуры) народов Российской Федерации» и Градостроительного кодекса Российской Федерации.

Работы по сохранению должны проводиться физическими лицами, аттестованными федеральным органом охраны объектов культурного наследия, состоящими в трудовых отношениях с юридическими лицами или индивидуальными предпринимателями, имеющими лицензию на осуществление деятельности по сохранению объектов культурного наследия (памятников истории и культуры) народов Российской Федерации, а также физическими лицами, аттестованными федеральным органом охраны объектов культурного наследия, являющимися индивидуальными предпринимателями, имеющими лицензию на осуществление деятельности по сохранению объектов культурного наследия (памятников истории и культуры) народов Российской Федерации.

Задание подготовлено:

Заместитель начальника отдела
государственной охраны объектов
культурного наследия департамента
культуры

(должность, наименование организации)

(Подпись)

Афанасьев Андрей Евгеньевич
(Ф.И.О. полностью)

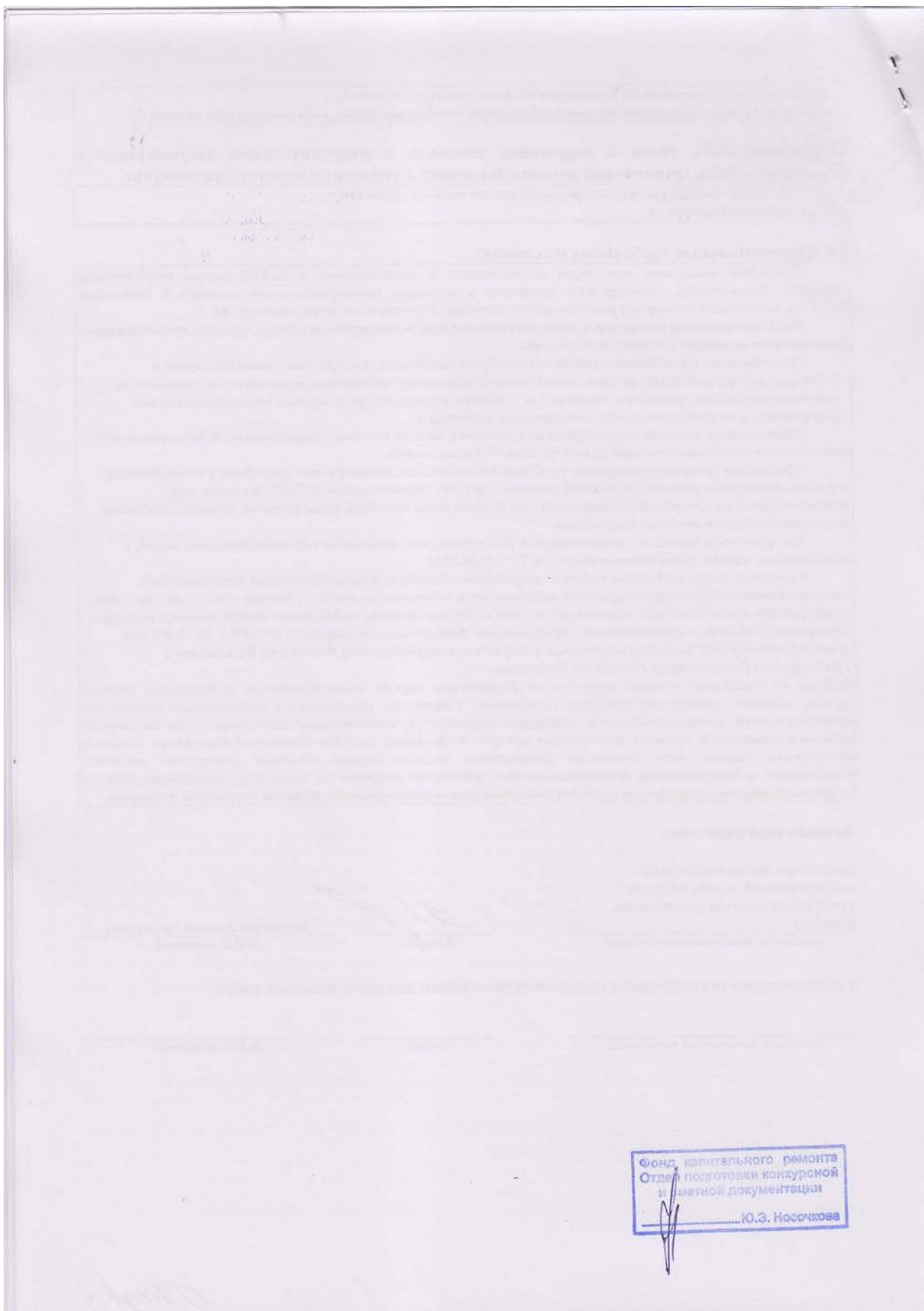
с привлечением организаций и специалистов по видам научно-проектных работ:

(должность, наименование организации)

(Подпись)

(Ф.И.О. полностью)

9



Фонд капитального ремонта
Отдел подготовки конкурсной
и сметной документации
.....Ю.З. Носочкова

1

МИНИСТЕРСТВО КУЛЬТУРЫ СССР 3.2 1.25.7
ПАМЯТНИКИ ИСТОРИИ И КУЛЬТУРЫ СССР
(недвижимые)

Союзная республика: РСФСР
Министерство культуры. Глазовское управление по охране
памятников истории и культуры.

П А С П О Р Т

- I. Наименование памятника Дом К.О.Соколова
- II. Типологическая принадлежность Памятник архитектуры [2]
- III. Датировка памятника Кон.XVIII — нач.XIX вв.; вт.пол. XIX в.
- IV. Адрес памятника г. Кострома, ул. Ленина, 15/1
- V. Характер современного использования Жилые помещения.

Приложения:

Фото общего вида - 2

Фото фрагментов - 7

Генплан -

Обмеры: план - 3

 фасад -

 разрез -

Схематический план

VI. Исторические сведения

а) (автор, строитель, заказчик, история создания)

В архивных документах за 1790 г. дом упоминается как двухэтажный каменный с "мизинетом", принадлежащий 24-летнему священнику К.О. Соколову, в 1831 г. — как "дом каменный, двухэтажный, с антресолями ..." у того же владельца (уже протоиерея). Вероятно в это время дом был частично перестроен. С 1895 г. домовладельцы неоднократно менялись. Вероятно, во второй половине XIX века сделан балкон, двухэтажные лестничные пристройки, частично изменена взаимосвязь помещений. При доме имелись службы, конюшня и другие хозяйственные постройки. В 1910 г. службы перестроены под лавки.

7408000

б) (перестройки и утраты, изменившие первоначальный облик памятника)

Изменена форма карели ротонды. Заложены некоторые окна на торцевых и деоревых фасадах. В 1985 г. во время капитального ремонта обновлена отделка интерьера, поставлены тонкие перегородки.

в) (реставрационные работы: общая характеристика, время, автор, место хранения документации)

Реставрационные работы не проводились.

VII. Описание памятника

а) (основные особенности планировочной, композиционно-пространственной структуры и конструкций; характер декора фасадов и интерьеров; наличие живописи, скульптуры, прикладного искусства; строительный материал, основные габариты.)

Двухэтажный кирпичный жилой дом с угловой ротондой и антресолями построен в стиле позднего классицизма, вероятно, по типовому проекту. Здание расположено при пересечении ул. Ленина и ул. Князев. Является доминантой в окружающей застройке; закрепляя угол квартала, играет важную роль в градостроительном отношении. Крылья Г - образного в плане объема завершены вальмовыми кровлями; у возвышающейся над ними ротонды поздняя скатная кровля. Фасады оштукатурены и побелены. Двухэтажные более низкие лестничные пристройки со двора имеют односкатную (восточная пристройка) и заломную (северная пристройка и к северному торцу) кровли.

Уличные пятиосевые фасады объединены с трехосевым фасадом ротонды симметричной композицией. Некоторые двосонные в симметрию вносят выходящие на юго-западный фасад два окна антресолей. Стены на уровне первого этажа обработаны квадратным рустом с имитацией замковых камней над окнами. Венчающий, акцентированный узкими тягами карниз, украшен рядом сухариков. Окна прямоугольные, без наличников, во втором парадном этаже более крупные. В цокольной части по осям расположены прямоугольные ниши. Под окнами второго этажа и третьего этажа ротонды (антресолей) - крайние ниши ромбические, остальные - круглые.

Ротонду украшает металлический балкон с ажурным перильным заполнением на декоративно оформленных консолядах.

Дворовые фасады окранные, декор состоит из ступенчатого междуэтажного карниза. Северная лестничная пристройка имеет широкие арочные окна.

Первоначальная планировка 1-го и 2-го этажей сохранилась полностью. Крылья дома разделены надвое продольными капитальными стенами на каждом этаже. Большую часть занимают парадные помещения, обращенные окнами на улицу. В ротонде на каждом этаже расположено круглое помещение. Антресоли расположены над ротондой, всем южным крылом и над восточной половиной северного крыла здания. Помещения разделены тонкими перегородками.

Дощатые полы были заменены во время ремонта. Перекрытия плоские оштукатуренные. В комнатах сохранились натянутые потолочные карнизы. Пристройки сложены из кирпича 24(24,5)х12(11,5) см, кладка верстовая. Стены основного объема оштукатурены.

б) (общая оценка общественной, научно-исторической и художественной значимости памятника.)

Хороший образец жилого дома кон. XVIII - нач. XIX вв., выполненного в стиле позднего классицизма и играющего важную градостроительную роль в застройке Кострома.

VIII. Основная библиография, архивные источники, иконографический материал

ГАКО ф. р-513 (Е.В. Кудряшов), оп.1, ед.хр.73, лл.1-5; там же ф. 457, оп.2, ед.хр.7, л.332; там же ед.хр. 450, лл.136 об., 137 об.; там же ф.207, оп.1, ед.хр.5094 лл.1-3.

В.Н.Иванов, М.В.Фехнер. Кострома, 1950, с. 93, 96

IX. Техническое состояние

хорошее среднее плохое аварийн.

| | | | | | |
|----------------------------------|---|--|--|--|--|
| характеристика общего состояния: | + | | | | |
| для памятников архитектуры: | | | | | |
| конструкций стен | + | | | | |
| покрытий | + | | | | |
| потолков | + | | | | |
| пола | + | | | | |
| декора фасадов | + | | | | |
| интерьеров | + | | | | |
| в интерьере: | | | | | |
| живописи | | | | | |
| скульптуры | | | | | |
| прикл. искусства | | | | | |

X. Система охраны

а) категория охраны - не состоит

б) дата и No документа о принятии под охрану _____

в) границы охранной зоны и зоны регулирования застройки (краткое описание со ссылкой на утверждающий документ)

"Схема системы охраняемых территорий г. Костромы" разработана по заданию Костромского облисполкома ЗИППО "Костромскитрансдизпроект" и согласована с Министерством культуры РСФСР протоколом № 225 от 13.11.90 г. По данной схеме здание находится в пределах охранной зоны.

г) балансовая принадлежность и конкретное использование
жилой дом

д) дата и No охранного документа _____

Дата составления паспорта " " _____ 1991г.

Составитель: искусствовед Т.С.Зеленцова Зеленцова

Инспектор по охране памятников _____



ТЕХНИЧЕСКИЙ ПАСПОРТ

на земельном участке № 16/1 литер А
по Ленинскому ул. (пер.)
район Ленинскому

Квартал № 21
Инвент. № 4299
Шифр (фонд) м/с

1. Общие сведения
Издан ЖЗЛ № 1 Гор. жилищно-коммунального
Управления жилищного хозяйства

Год постройки до 1917 переоборудовано в _____ году
настроено

Адрес объекта капитального ремонта _____

Слово этажей 1

Имеет ли объект: подвал, цокольный этаж, мансарда, жезонин
(подчеркнуть нужное)

Слово лестниц 1 шт. их уборочная площадь 14.1 кв. м.

Уборочная площадь общих коридоров и мест общ. пользования 13.0 кв. м.

Средняя внутрен. высота помещения 2.65 м. Объем 1406 куб. м.

Площадь помещений 113.9 кв. м.

Из них: а) жилые помещения: полезная площадь 53.9 кв. м.

в том числе жилой площади 44.5 кв. м.

Средняя площадь квартиры 11.0 кв. м.

Распределение жилой площади

| Жилая площадь, износится | Количество | | Жилая площадь | Текущие | | | Измещения | | |
|---------------------------------|------------------|----------------|---------------|------------------|----------------|------------------|------------------|----------------|------------------|
| | жилая квартир | жилая комн. | | в настоящее | | жилая площадь | количество | | жилая площадь |
| | | | | жилая квартир | жилая комн. | | жилая квартир | жилая комн. | |
| 2 | 3 | 4 | 5 | 6 | 7 | 8 | 9 | 10 | 11 |
| В квартирах | 15 | 20 | 314.5 | | | | | | |
| В помещениях, коридорных систем | | | | | | | | | |
| В общественных | | | | | | | | | |
| Служебная жилая площадь | | | | | | | | | |
| Мансардная жилая площадь | | | | | | | | | |

Из общего числа жилой площади находится:

| | | | | | | | | | |
|-----------------------|--|--|--|--|--|--|--|--|--|
| а) в мансардах | | | | | | | | | |
| б) в подвалах | | | | | | | | | |
| в) в цокольных этажах | | | | | | | | | |
| г) в бараках | | | | | | | | | |

Распределение квартир по числу комнат (безобществ. и коридоры, сист.)

| № п.п. | Квартиры | Число квартир | Их общая площадь | Текущие | | Измещения | |
|--------|------------------|---------------|------------------|---------------|---------------|---------------|---------------|
| | | | | число квартир | общая площадь | число квартир | общая площадь |
| 1 | Однокомнатные | 10 | 134.7 | | | | |
| 2 | Двухкомнатные | 5 | 159.8 | | | | |
| 3 | Трехкомнатные | | | | | | |
| 4 | Четырехкомнатные | | | | | | |
| 5 | Пятикомнатные | | | | | | |
| 6 | Шестькомнатные | | | | | | |
| 7 | и более комнат | | | | | | |

накрытой
II. Благоустройство ~~площади~~ площади (м. м)

| Дата выполн | Каталоги площади | | Отрапавия | | | | | | | | | | Панни | | | | | Горючие покрытия | | Горючие отрап. | | Материалы | | Итого по стро- е 1902 | | | | | | | | | | | | | | | | | | | | | | | | | | | | | | | | | | | | | | | | | | | | | | | | | | | | | | | | | | | | | | | | | | | | | | | | | | | | | | | | | | | | | | | | | | | | | | | | | | | | | | | | | | | | | | | | | | | | | | | | | | | | | | | | | | | | | | | | | | | | | | | | | | | | | | | | | | | | | | | | | | | | | | | | | | | | | | | | | | | | | | | | | | | | | | | | | | | | | | | | | | | | | | | | | | | | | | | | | | | | | | | | | | | | | | | | | | | | | | | | | | | | | | | | | | | | | | | | | | | | | | | | | | | | | | | | | | | | | | | | | | | | | | | | | | | | | | | | | | | | | | | | | | | | | | | | | | | | | | | | | | | | | | | | | | | | | | | | | | | | | | | | | | | | | | | | | | | | | | | | | | | | | | | | | | | | | | | | | | | | | | | | | | |
|----------------|---------------------|------------------|------------------|------------------|------------------|------------------|------------------|------------------|------------------|------------------|------------------|------------------|------------------|------------------|------------------|------------------|------------------|---------------------|------------------|-------------------|------------------|------------------|------------------|--------------------------------|------------------|------------------|------------------|------------------|------------------|------------------|------------------|------------------|------------------|------------------|------------------|------------------|------------------|------------------|------------------|------------------|------------------|------------------|------------------|------------------|------------------|------------------|------------------|------------------|------------------|------------------|------------------|------------------|------------------|------------------|------------------|------------------|------------------|------------------|------------------|------------------|------------------|------------------|------------------|------------------|------------------|------------------|------------------|------------------|------------------|------------------|------------------|------------------|------------------|------------------|------------------|------------------|------------------|------------------|------------------|------------------|------------------|------------------|------------------|------------------|------------------|------------------|------------------|------------------|------------------|------------------|------------------|------------------|------------------|------------------|------------------|------------------|------------------|------------------|------------------|------------------|------------------|------------------|------------------|------------------|------------------|------------------|------------------|------------------|------------------|------------------|------------------|------------------|------------------|------------------|------------------|------------------|------------------|------------------|------------------|------------------|------------------|------------------|------------------|------------------|------------------|------------------|------------------|------------------|------------------|------------------|------------------|------------------|------------------|------------------|------------------|------------------|------------------|------------------|------------------|------------------|------------------|------------------|------------------|------------------|------------------|------------------|------------------|------------------|------------------|------------------|------------------|------------------|------------------|------------------|------------------|------------------|------------------|------------------|------------------|------------------|------------------|------------------|------------------|------------------|------------------|------------------|------------------|------------------|------------------|------------------|------------------|------------------|------------------|------------------|------------------|------------------|------------------|------------------|------------------|------------------|------------------|------------------|------------------|------------------|------------------|------------------|------------------|------------------|------------------|------------------|------------------|------------------|------------------|------------------|------------------|------------------|------------------|------------------|------------------|------------------|------------------|------------------|------------------|------------------|------------------|------------------|------------------|------------------|------------------|------------------|------------------|------------------|------------------|------------------|------------------|------------------|------------------|------------------|------------------|------------------|------------------|------------------|------------------|------------------|------------------|------------------|------------------|------------------|------------------|------------------|------------------|------------------|------------------|------------------|------------------|------------------|------------------|------------------|------------------|------------------|------------------|------------------|------------------|------------------|------------------|------------------|------------------|------------------|------------------|------------------|------------------|------------------|------------------|------------------|------------------|------------------|------------------|------------------|------------------|------------------|------------------|------------------|------------------|------------------|------------------|------------------|------------------|------------------|------------------|------------------|------------------|------------------|------------------|------------------|------------------|------------------|------------------|------------------|------------------|------------------|------------------|------------------|------------------|------------------|------------------|------------------|------------------|------------------|------------------|------------------|------------------|------------------|------------------|------------------|------------------|------------------|------------------|------------------|------------------|------------------|------------------|------------------|------------------|------------------|------------------|------------------|------------------|------------------|------------------|------------------|------------------|------------------|------------------|------------------|------------------|------------------|------------------|------------------|------------------|------------------|------------------|------------------|------------------|------------------|------------------|------------------|------------------|------------------|------------------|------------------|------------------|------------------|------------------|------------------|------------------|------------------|------------------|------------------|------------------|------------------|------------------|------------------|------------------|------------------|------------------|------------------|------------------|------------------|------------------|------------------|------------------|------------------|------------------|------------------|------------------|------------------|------------------|------------------|------------------|------------------|------------------|------------------|------------------|------------------|------------------|------------------|------------------|------------------|------------------|------------------|------------------|------------------|------------------|------------------|------------------|------------------|------------------|------------------|------------------|------------------|------------------|------------------|------------------|------------------|------------------|------------------|------------------|------------------|------------------|------------------|------------------|------------------|------------------|------------------|------------------|------------------|------------------|------------------|------------------|------------------|------------------|------------------|------------------|------------------|------------------|------------------|------------------|------------------|------------------|--------------------|
| | Водопрони- мость | Централь- ная | Централь- ная | Централь- ная | Централь- ная | Централь- ная | Централь- ная | Централь- ная | Централь- ная | Централь- ная | Централь- ная | Централь- ная | Централь- ная | Централь- ная | Централь- ная | Централь- ная | Централь- ная | Централь- ная | Централь- ная | Централь- ная | Централь- ная | Централь- ная | Централь- ная | | Централь- ная | Централь- ная | Централь- ная | Централь- ная | Централь- ная | Централь- ная | Централь- ная | Централь- ная | Централь- ная | Централь- ная | Централь- ная | Централь- ная | Централь- ная | Централь- ная | Централь- ная | Централь- ная | Централь- ная | Централь- ная | Централь- ная | Централь- ная | Централь- ная | Централь- ная | Централь- ная | Централь- ная | Централь- ная | Централь- ная | Централь- ная | Централь- ная | Централь- ная | Централь- ная | Централь- ная | Централь- ная | Централь- ная | Централь- ная | Централь- ная | Централь- ная | Централь- ная | Централь- ная | Централь- ная | Централь- ная | Централь- ная | Централь- ная | Централь- ная | Централь- ная | Централь- ная | Централь- ная | Централь- ная | Централь- ная | Централь- ная | Централь- ная | Централь- ная | Централь- ная | Централь- ная | Централь- ная | Централь- ная | Централь- ная | Централь- ная | Централь- ная | Централь- ная | Централь- ная | Централь- ная | Централь- ная | Централь- ная | Централь- ная | Централь- ная | Централь- ная | Централь- ная | Централь- ная | Централь- ная | Централь- ная | Централь- ная | Централь- ная | Централь- ная | Централь- ная | Централь- ная | Централь- ная | Централь- ная | Централь- ная | Централь- ная | Централь- ная | Централь- ная | Централь- ная | Централь- ная | Централь- ная | Централь- ная | Централь- ная | Централь- ная | Централь- ная | Централь- ная | Централь- ная | Централь- ная | Централь- ная | Централь- ная | Централь- ная | Централь- ная | Централь- ная | Централь- ная | Централь- ная | Централь- ная | Централь- ная | Централь- ная | Централь- ная | Централь- ная | Централь- ная | Централь- ная | Централь- ная | Централь- ная | Централь- ная | Централь- ная | Централь- ная | Централь- ная | Централь- ная | Централь- ная | Централь- ная | Централь- ная | Централь- ная | Централь- ная | Централь- ная | Централь- ная | Централь- ная | Централь- ная | Централь- ная | Централь- ная | Централь- ная | Централь- ная | Централь- ная | Централь- ная | Централь- ная | Централь- ная | Централь- ная | Централь- ная | Централь- ная | Централь- ная | Централь- ная | Централь- ная | Централь- ная | Централь- ная | Централь- ная | Централь- ная | Централь- ная | Централь- ная | Централь- ная | Централь- ная | Централь- ная | Централь- ная | Централь- ная | Централь- ная | Централь- ная | Централь- ная | Централь- ная | Централь- ная | Централь- ная | Централь- ная | Централь- ная | Централь- ная | Централь- ная | Централь- ная | Централь- ная | Централь- ная | Централь- ная | Централь- ная | Централь- ная | Централь- ная | Централь- ная | Централь- ная | Централь- ная | Централь- ная | Централь- ная | Централь- ная | Централь- ная | Централь- ная | Централь- ная | Централь- ная | Централь- ная | Централь- ная | Централь- ная | Централь- ная | Централь- ная | Централь- ная | Централь- ная | Централь- ная | Централь- ная | Централь- ная | Централь- ная | Централь- ная | Централь- ная | Централь- ная | Централь- ная | Централь- ная | Централь- ная | Централь- ная | Централь- ная | Централь- ная | Централь- ная | Централь- ная | Централь- ная | Централь- ная | Централь- ная | Централь- ная | Централь- ная | Централь- ная | Централь- ная | Централь- ная | Централь- ная | Централь- ная | Централь- ная | Централь- ная | Централь- ная | Централь- ная | Централь- ная | Централь- ная | Централь- ная | Централь- ная | Централь- ная | Централь- ная | Централь- ная | Централь- ная | Централь- ная | Централь- ная | Централь- ная | Централь- ная | Централь- ная | Централь- ная | Централь- ная | Централь- ная | Централь- ная | Централь- ная | Централь- ная | Централь- ная | Централь- ная | Централь- ная | Централь- ная | Централь- ная | Централь- ная | Централь- ная | Централь- ная | Централь- ная | Централь- ная | Централь- ная | Централь- ная | Централь- ная | Централь- ная | Централь- ная | Централь- ная | Централь- ная | Централь- ная | Централь- ная | Централь- ная | Централь- ная | Централь- ная | Централь- ная | Централь- ная | Централь- ная | Централь- ная | Централь- ная | Централь- ная | Централь- ная | Централь- ная | Централь- ная | Централь- ная | Централь- ная | Централь- ная | Централь- ная | Централь- ная | Централь- ная | Централь- ная | Централь- ная | Централь- ная | Централь- ная | Централь- ная | Централь- ная | Централь- ная | Централь- ная | Централь- ная | Централь- ная | Централь- ная | Централь- ная | Централь- ная | Централь- ная | Централь- ная | Централь- ная | Централь- ная | Централь- ная | Централь- ная | Централь- ная | Централь- ная | Централь- ная | Централь- ная | Централь- ная | Централь- ная | Централь- ная | Централь- ная | Централь- ная | Централь- ная | Централь- ная | Централь- ная | Централь- ная | Централь- ная | Централь- ная | Централь- ная | Централь- ная | Централь- ная | Централь- ная | Централь- ная | Централь- ная | Централь- ная | Централь- ная | Централь- ная | Централь- ная | Централь- ная | Централь- ная | Централь- ная | Централь- ная | Централь- ная | Централь- ная | Централь- ная | Централь- ная | Централь- ная | Централь- ная | Централь- ная | Централь- ная | Централь- ная | Централь- ная | Централь- ная | Централь- ная | Централь- ная | Централь- ная | Централь- ная | Централь- ная | Централь- ная | Централь- ная | Централь- ная | Централь- ная | Централь- ная | Централь- ная | Централь- ная | Централь- ная | Централь- ная | Централь- ная | Централь- ная | Централь- ная | Централь- ная | Централь- ная | Централь- ная | Централь- ная | Централь- ная | Централь- ная | Централь- ная | Централь- ная | Централь- ная | Централь- ная | Централь- ная | Централь- ная | Централь- ная | Централь- ная | Централь- ная | Централь- ная | Централь- ная | Централь- ная | Централь- ная | Централь- ная | Централь- ная | Централь- ная | Централь- ная | Централь- ная | Централь- ная | Централь- ная | Централь- ная | Централь- ная | Централь- ная | Централь- ная | Централь- ная | Централь- ная | Централь- ная | Централь- ная | Централь- ная | Централь- ная | Централь- ная | Централь- ная | Централь- ная | Централь- ная | Централь- ная | Централь- ная | Централь- ная | Централь- ная | Централь- ная</ |

III. Исчисление площадей и объемов основной и отдельных частей строения и пристроек

| Но- мер по стро- е | НАИМЕНОВАНИЕ | Формулы для подсчета площадей по наружному обмеру | Площадь (кв. м.) | Высота (м.) | Объем (куб. м.) |
|--------------------------------|----------------|--|---------------------|----------------|-----------------|
| 1 | 2 | 3 | 4 | 5 | 6 |
| 1 | Основная часть | 10.0 x 6.60 | 66.0 | 6.88 | 454 |
| | | 6.10 x 10.80 | 65.9 | 8.65 | 550 |
| | | 6.0 x 3.30 | 19.8 | 5.88 | 116 |
| | | 6.25 x 3.07 | 21.2 | 5.25 | 111 |
| | | 10.80 x 6.0 | 64.8 | 8.35 | 541 |
| | | 1.2 x 4.70 | 8.84 | 8.35 | 224 |
| | | 1/2 x 8.60 x 2.80 | 9.4 | 8.35 | 78 |
| | | 1/2 x 18.60 x 3.70 | 120.4 | 2.02 | 111 |
| | | 7.20 x 3.20 x 1.90 - 1.78 | 15.9 | 9.02 | 146 |
| | | | 81 | 9.02 | 75 |
| | | | | | 600 |

Описание конструктивных элементов и определение вклада основных устройств

1. Втор. пристр. Группа капитальности _____ Сборник № 28
 2. по плану Вид внутренней отделки кафельная Таблица № 16

| Наименование конструктивных элементов | Описание конструктивных элементов (материал, конструкция, отделка и прочее) | Техническое состояние (осадки, трещины, гниль и т.п.) | Удельный вес | | | | | Прочие работы |
|--|---|---|---------------------------------------|-----------------------------------|-------------------------|---|-------------------------|---------------|
| | | | Удельный вес конструктивных элементов | Удельный вес отделочных элементов | Удельный вес в пролетах | Удельный вес в конструктивных элементах | Удельный вес в пролетах | |
| 1 | 2 | 3 | 4 | 5 | 6 | 7 | 8 | 9 |
| Фундаменты | Бетонные | в цоколе | | | | | | |
| а. Наружные и внутренние капитальные стены | Бетонные | в цоколе | | | | | | |
| б. Перегородки | Бетонные | в цоколе | | | | | | |
| Перегородки | чердачные | в цоколе | | | | | | |
| | междуквартирные | в цоколе | | | | | | |
| | подвалы | в цоколе | | | | | | |
| Крыши | Бетонные | в цоколе | | | | | | |
| Полы | Бетонные | в цоколе | | | | | | |
| Прочие | плиточные | в цоколе | | | | | | |
| | деревянные | в цоколе | | | | | | |
| Отделочные работы | Наружная отделка | в цоколе | | | | | | |
| | Внутренняя отделка | в цоколе | | | | | | |
| Системы и инженерные работы | Центр отопления | в цоколе | | | | | | |
| | Печное отопление | в цоколе | | | | | | |
| Прочие работы | Водопровод | в цоколе | | | | | | |
| | Электроснабжение | в цоколе | | | | | | |
| Прочие работы | Радио | в цоколе | | | | | | |
| | Телефон | в цоколе | | | | | | |
| Прочие работы | Телевидение | в цоколе | | | | | | |
| | Связь | в цоколе | | | | | | |
| Прочие работы | Горючие работы | в цоколе | | | | | | |
| | Вентиляция | в цоколе | | | | | | |
| Прочие работы | Автоматизация | в цоколе | | | | | | |
| | Мусоропровод | в цоколе | | | | | | |
| Прочие работы | Лифты | в цоколе | | | | | | |
| | Канализация | в цоколе | | | | | | |
| Прочие работы | Прочие | в цоколе | | | | | | |

VI. Техническое описание домашнего прибора в Гамбурге

VII. Исчисление восстановительной и действительной стоимости основной части строения и построек

[illegible]*Tortricus undulatus* Guenée

Trifolium pratense

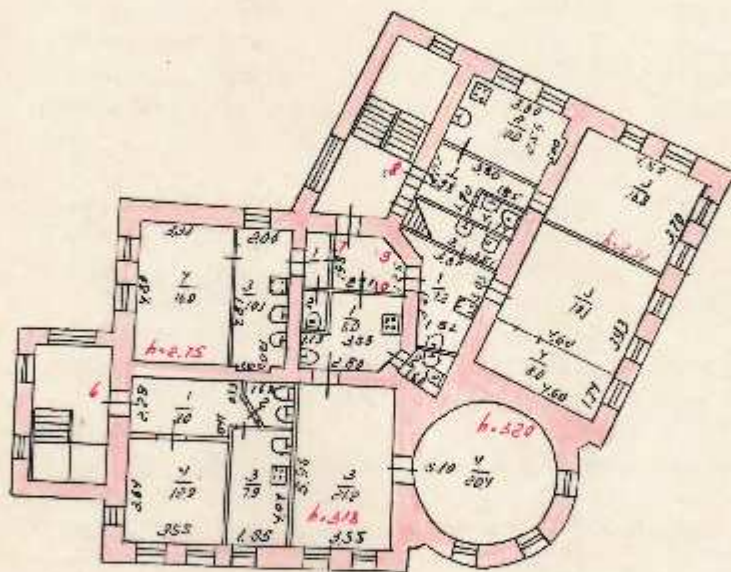
Mus mus Linnaeus

Продолжение таблицы 1

A3 10 89

Тимоф.

21 March 1945 A

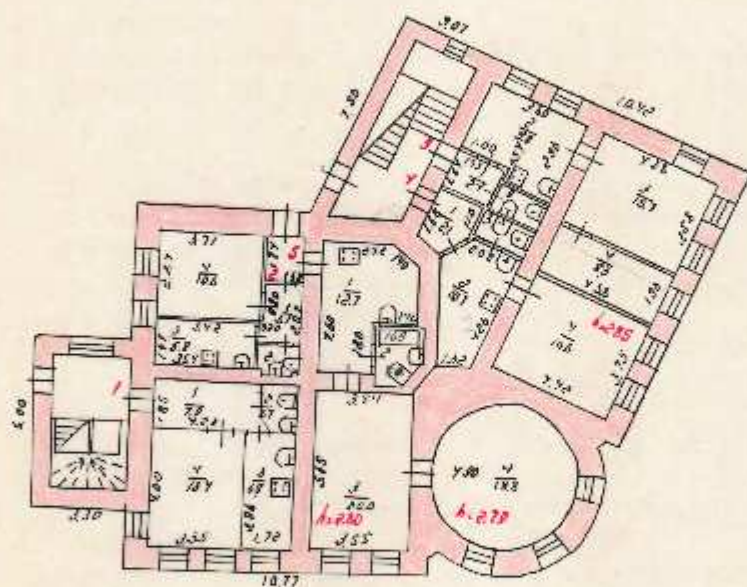


Ленина 16

Трудовой
28/10/45 -

с 21 4794 А 3
23 10 83

8



Менюна- 16
 Тимко/
 Липко-

2 21 4784 А 3
 23 10 88

2

Architectural drawing H

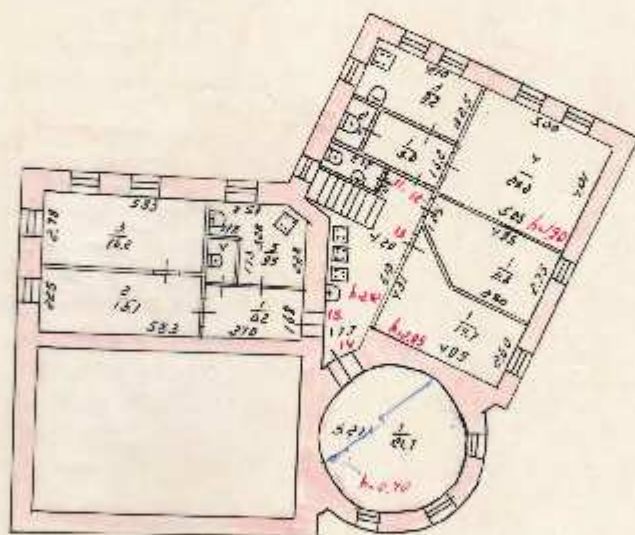


Схема 16

Масштаб
1:1000

2 21 1104 Д 3
23 10 85

2

Экспликация к плану строения.

исположенного в гор. *Томска* по ул. *Ленина*

ТОМ № 16

| Дата записи в книгу № 100 | Таблица № 100 | № измерения в книге | № измерения в книге | Наименование измерения | Формула подсчета измерения | Измерения в м | | | | Расстояние измерения | Полное расстояние измерения |
|---------------------------------|------------------|------------------------|------------------------|---------------------------|-------------------------------|---------------|--------|---------|-----|-------------------------|-----------------------------------|
| | | | | | | в м | | | в м | | |
| | | | | | | длина | ширина | глубина | | | |
| 3/1/83 | 1 | 1 | 1 | корпус | | 20 | | 20 | | | |
| | | | 2 | корпус | | 17 | | 17 | | | |
| | | | 3 | корпус | | 18 | | 18 | | | |
| | | | 4 | корпус | | 18,4 | 18,4 | | | | |
| | | | | Итого: | | 289 | 134 | 158 | | | |
| | | 2 | 1 | корпус | | 31 | | 31 | | | |
| | | | 2 | корпус | | 20 | | 20 | | | |
| | | | 3 | корпус | | 38 | | 38 | | | |
| | | | 4 | корпус | | 106 | 106 | | | | |
| | | | | Итого: | | 215 | 106 | 109 | | | |
| | | 3 | 1 | корпус | | 24 | | 24 | | | |
| | | | 2 | корпус | | 98 | | 98 | | | |
| | | | 3 | корпус | | 157 | 157 | | | | |
| | | | 4 | корпус | | 83 | 83 | | | | |
| | | | 5 | корпус | | 20 | | 20 | | | |
| | | | | Итого: | | 386 | 240 | 146 | | | |
| | | 4 | 1 | корпус | | 21 | | 21 | | | |
| | | | 2 | корпус | | 107 | | 107 | | | |
| | | | 3 | корпус | | 20 | | 20 | | | |
| | | | 4 | корпус | | 16,6 | 16,6 | | | | |
| | | | | Итого: | | 314 | 166 | 148 | | | |

| Дата выписки и отбора пробы | Вид пробы | № по счету (в проб) | Наименование частей электродов | Общая масса атомов | Вещество и его состав | | | | Удельная плотность | Примечание к содержанию или к способу отбора проб | Итого |
|-----------------------------------|--------------|------------------------|--------------------------------------|-----------------------|-----------------------|-------------------|-------------------|---------------|-----------------------|--|-------|
| | | | | | Общая масса | Масса вещества | Масса примесей | Масса воды | | | |
| 1 | 5 | 1 | ружье | | 127 | 127 | | | | | |
| | | 2 | баночка | | 27 | 27 | | | | | |
| | | 3 | шпатель | | 200 | 200 | | | | | |
| | | 4 | | | 188 | 188 | | | | | |
| | | | | Итого | 542 | 542 | 154 | | | | 3108 |
| | | | Итого по 1-му | | 1412 | 1412 | 700 | | | | |
| 2 | 6 | 1 | ружье | | 90 | 90 | | | | | |
| | | 2 | шпатель | | 26 | 26 | | | | | |
| | | 3 | ружье | | 79 | 79 | | | | | |
| | | 4 | баночка | | 129 | 129 | | | | | |
| | | | | Итого | 324 | 324 | 195 | | | | |
| | | | | | | | | | | | |
| | | 7 | ружье | | 19 | 19 | | | | | |
| | | 2 | шпатель | | 15 | 15 | | | | | |
| | | 3 | ружье | | 101 | 101 | | | | | |
| | | 4 | шпатель | | 160 | 160 | | | | | |
| | | | | Итого | 395 | 395 | 135 | | | | |
| | | | | | | | | | | | |
| | | 8 | ружье | | 58 | 58 | | | | | |
| | | 2 | шпатель | | 100 | 100 | | | | | |
| | | 3 | шпатель | | 168 | 168 | | | | | |
| | | 4 | шпатель | | 17 | 17 | | | | | |
| | | | | Итого | 343 | 343 | 175 | | | | |
| | | | | | | | | | | | |
| | | 9 | ружье | | 72 | 72 | | | | | |
| | | 2 | шпатель | | 44 | 44 | | | | | |
| | | 3 | шпатель | | 181 | 181 | | | | | |
| | | 4 | | | 80 | 80 | | | | | |
| | | | | Итого | 377 | 377 | 116 | | | | |

1981 г. Магаришский тип Косовского урочища, Ташир 1980, т. 50

Экспликация к плану строения,
расположенного в г-р. Григорьев по ул. Ленина дом № 16

| Инв. № | Экспликация | Экспликация | Экспликация | Наименование помещений | Факт. площадь | Площадь в кв. м | | | | Всего | Примечание |
|-----------|-------------|-------------|-------------|--------------------------|---------------|-----------------|-------------|-------------|-----------|-------|------------|
| | | | | | | общая | в том числе | застроенная | проектная | | |
| 1 | 2 | 3 | 4 | 5 | 6 | 7 | 8 | 9 | 10 | 11 | 12 |
| 31033 | 20 | 10 | 1 | кухня | | 8.0 | | 8.0 | | | |
| | | | 2 | ванная | | 2.3 | | 2.3 | | | |
| | | | 3 | спальня | | 21.2 | | 21.2 | | | |
| | | | 4 | | | 20.4 | | 20.4 | | | |
| | | | | | Итого: | 52.4 | 16 | 10.3 | | | |
| | | | | Гориз. сечение помещений | | 4.6 | | 4.6 | | | |
| | | | | Итого по Ленину: | | 20.4 | 12.4 | 7.0 | | | |
| Григорьев | 11 | | 1 | кухня | | 5.0 | | 5.0 | | | |
| | | | 2 | ванная | | 1.6 | | 1.6 | | | |
| | | | 3 | спальня | | 9.2 | | 9.2 | | | |
| | | | 4 | ниша | | 20.2 | | 20.2 | | | |
| | | | | | Итого: | 36.0 | 20.2 | 15.8 | | | |
| | | 12 | 1 | ниша | | 11.8 | | 11.8 | | | |
| | | | | | Итого: | 11.8 | | 11.8 | | | |
| | | 13 | 1 | ниша | | 14.7 | | 14.7 | | | |
| | | | | | Итого: | 14.7 | | 14.7 | | | |
| | | 14 | 1 | ниша | | 21.7 | | 21.7 | | | |
| | | | | | Итого: | 21.7 | | 21.7 | | | |

| Дата записи и записки № | Страна, уезд, с. п. п. | № по порядку записки | Наименование лесной земли | Формула подсчета площади | Площадь в кв. м | | | | Площадь по формуле | Площадь сводная по формуле или по формуле для подсчета площади |
|-------------------------------|---------------------------|-------------------------|--------------------------------------|-----------------------------|------------------|-------------|-----------------|-----------------------|-----------------------|---|
| | | | | | общая площадь | в том числе | лесной земли | площади по формуле | | |
| | | 15 | 1. <i>лесной</i> | | 62 | | 62 | | | |
| | | | 2. <i>лесной</i> | | 121 | 131 | | | | |
| | | | 3. <i>лесной</i> | | 162 | 162 | | | | |
| | | | 4. <i>лесной</i> | | 17 | | 17 | | | |
| | | | 5. <i>лесной</i> | | 98 | | 98 | | | |
| | | | | <i>Итого</i> | 461 | 283 | 179 | | | |
| | | | | <i>Итого по акциям</i> | 109 | 944 | 332 | | | |
| | | | <i>общая площадь по 12.12.14</i> | <i>рубли</i> | 167 | | 167 | | | |
| | | | 4. <i>лесной</i> | | 20 | | 20 | | | |
| | | | | <i>Итого</i> | 187 | | 187 | | | |
| | | | | <i>Итого по акциям</i> | 149 | 944 | 516 | | | |
| | | | | <i>Итого по формуле</i> | 959 | 3148 | 1934 | | | |

Предварительные исследования

20/11/2014 16:44 АКТ
ОБЩЕГО ОСМОТРА ЗДАНИЯ

« 27 » октября 2014 г.
дата

АКТ
общего осмотра здания

Адрес: Кострома

Ул. Ленина дом. 16/1

Эксплуатационная организация: _____

1 Общие сведения:

1.1 Год постройки 1917 г

1.2 Материал стен - кирпич

1.3 Количество этажей - 3

1.4 Наличие технического подполья (этажа) нет

1.5 Общая площадь здания 650,6 м²

1.6 Количество квартир/нежилых помещений _____ (шт)

Комиссия в составе:

главного специалиста отдела технического надзора Стульниковой А. Г.
должность, фамилия, инициалы

ведущего специалиста отдела технического надзора Игошиной А. В.
должность, фамилия, инициалы

«ФОНД КАПИТАЛЬНОГО РЕМОНТА»

20/11/2014 16:44

| Наименование конструкций, оборудования | Наименование работ или описание дефектов | Решение о принятии мер |
|--|--|--|
| 1. Фундаменты | Кирпичный ленточный. Отслоение штукатурного слоя, незначительные волосяные трещины в штукатурном слое. Разрушена часть цоколя. Выкрошивание кирпича. Выветривание раствора. Отливы частично отсутствуют. Отмостка частично разрушена. Поросла мхом и кустарником. | Ремонт кирпичной кладки цоколя, штукатурка. Добавление отливов в цоколе. Ремонт отмостки. |
| 2. Стены | Массовое отслоение штукатурки. Выкрошивание кирпича, выветривание раствора. Волосяные трещины. Окна рассохлись, покосились. Козырек отсутствует. | Замена козырька, окон. Ремонт кирпичной кладки. Штукатурка, покраска. |
| 3. Крыша | Сложной формы. Покрытие металл, сгнил. Водосточная система нарушена, местами отсутствует. Отсутствуют зонты на вентилях. Карнизный свет, металл, сгнил. Деревянный подшив отпал. Канализационные стояки не выведены на крышу и не утеплены. Гилья в стропильных ногах и мауэрлате. Слуховые окна сгнили. Множественные протечки, просветы. Карниз частично разрушен. | Замена покрытия, слуховых окон, карнизного подшива, стропильной системы и мауэрлата, водосточной системы. Выведение на кровлю и утепление канализационных стояков. |
| 4. Пристройка | 1 пристройка. Кирпичная. Трещины в перемычке. Выкрошивание кирпича. Выветривание раствора. Покрытие сгнило. 2 пристройка. Сводные трещины. Выкрошивание кирпича. Выветривание раствора. Покрытие сгнило. | Ремонт перемычек, Ремонт кирпичной кладки, штукатурка. Замена покрытия. Перекладка кирпича 1 пристройки. |
| 5. Канализация | В центральные сети в удовл. состоянии. | - |
| 6. Водопровод | центральные сети в удовл. состоянии общедомовых приборов учета нет | - |
| 7. Отопление | центральные сети в удовл. состоянии | - |
| 8. Газоснабжение | центральные сети общедомовых приборов учета нет | Покраска труб |
| 9. Электросети | центральные сети полная потеря эластичности изоляции | Замена систем электроснабжения |
| 10. Примечание | ПАМЯТНИК РЕМОНТ КРЫШИ (проектное решение) | |

Стульникова А. Г.

подпись, инициалы, фамилия

Игошина А.В.

подпись, инициалы, фамилия

АКТ
утрат первоначального облика конструкций крыши объекта культурного наследия

г. Кострома

20.09. 2015г.

Наименование объекта: объект культурного наследия регионального значения
"Дом жилой К.О. Соколова (Пушкиных), около 1790 г."

Адрес: г. Кострома, ул. Ленина, д. 16/1

Группой специалистов в составе:

- ведущий инженер ОАО «ВологдаТИСИЗ» МКП Федотовский А.В;
- рук. группы ОАО «ВологдаТИСИЗ» МКП Перфильева Е.С;
- инженер ОАО «ВологдаТИСИЗ» МКП Сидорова А.А;

проведено визуальное обследование технического состояния конструкций крыши в целях проведения первоочередных противоаварийных мероприятий.

| №№ п/п | Наименование элементов | % утрат первоначального облика | примечания |
|-----------|-------------------------|--------------------------------------|------------|
| 1 | Стропильные конструкции | 80 | |
| 2 | Обрешетка | 100 | |
| 3 | Кровельное покрытие | 100 | |
| 5 | Слуховое окно | 100 | |
| 6 | Дымоходы | 70 | |
| 7 | Водосточная система | 80 | |
| 8 | Подшивы | 80 | |
| | | | |
| | | | |

Примечания:

1. Процент утрат определяется с учетом Акта обследования технического состояния.
2. Согласно техническому заданию к договору № 74П/15 от 11.09.2015 г. производилось детальное обследование конструкций крыши, соответственно акт утрат составлен для этих конструкций.

Ведущий инженер ОАО «ВологдаТИСИЗ»МКП _____/А.В. Федотовский/

Рук группы ОАО «ВологдаТИСИЗ» МКП _____/Е.С. Перфильева/

Инженер ОАО «ВологдаТИСИЗ» МКП _____/А.А.Сидорова/

Предварительное инженерное заключение
о состоянии конструкций крыши
объекта культурного наследия регионального значения
"Дом жилой К.О. Соколова (Пушкиных), около 1790 г."
г. Кострома, ул. Ленина, д. 16/1

Общее описание стропильной системы крыши.

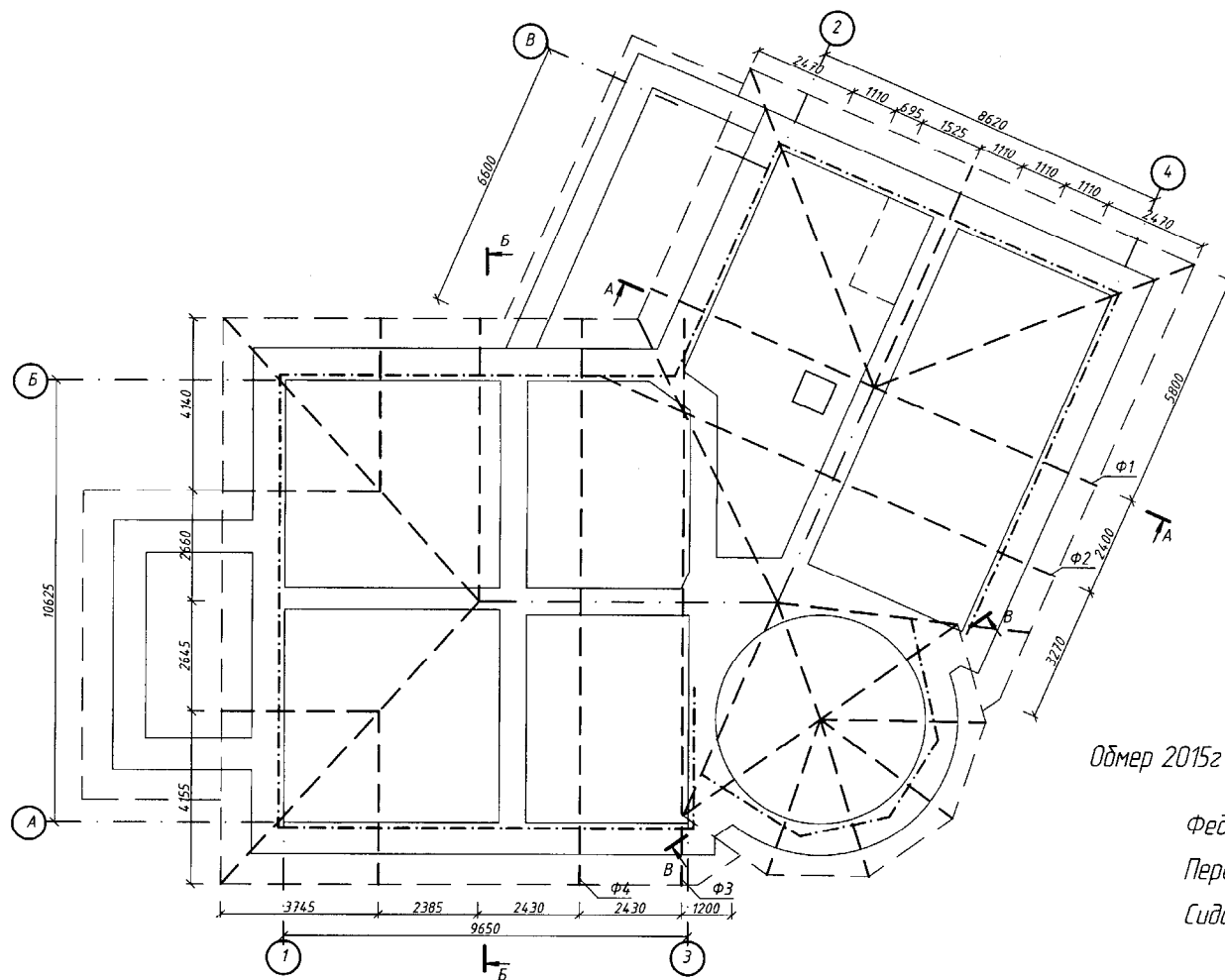
Фасады дома - Фото 1,2.

Кровля - вальмовая деревянная стропильная система с одним слуховым окном. Покрытие выполнено из металлических листов. Шаг стропильных ног от 2300 мм и больше. Основные стропильные ноги выполнены из тесаных бревен сечением 130х160 (h) мм ; затяжки — из тесаных бревен сечением 120х140 (h) мм; стойки — из тесаных бревен 200х180мм.

Обрешетка выполнена из досок сечением 100х50 мм с шагом 300 мм. В чердачное пространство проходят металлические и асбестоцементные трубы круглого сечения. Водосток — организованный. Пристройки к зданию покрыты оцинкованными листами по обрешетке из досок, которые опираются на стропильные конструкции из тесаных бревен (шаг стропильных конструкций и сечение элементов не обмеряны из-за отсутствия доступа к ним).

Схема существующих стропил

"Дом жилой К.О. Соколова (Пушкиных), около 1790 г.",
расположенный по адресу г. Кострома, Ленина, д. 16/1



Обмер 2015г (сентябрь)

Федотовский А.В.

Перфильева Е.С.

Сидорова А.А.

Стропильные конструкции. Наблюдается потемнение древесины конструкций, повсеместно плесень и паутина, трещины усушки древесины стропильных ног (см. фото 3,4,5,6,7) повсеместные следы протечек, гниль. У ферм Ф1, Ф2, Ф3, Ф4 опорные и соединительные узлы разошлись (фото 6). У фермы Ф5 наблюдается гниль стропильной ноги (фото 4). Местами наблюдается гниль нижней затяжки (фото 8). Отсутствует огне- био- обработка деревянных элементов. Между кладкой и мауэрлатом отсутствует рубероид. Шаг стропильных ног завышен. Наблюдается усиление стропильных конструкций, под стропильные ноги подведены стойки-подпорки (фото 4) . В целом состояние стропильных конструкций — ограниченно работоспособное.

Обрешетка потемнела, частично прогнила, наблюдаются повсеместные следы протечек (фото 9). Отсутствует огне- био- обработка деревянных элементов всей крыши. В целом состояние обрешетки — ограниченно работоспособное.

Кровельное покрытие поражено ржавчиной, фальцевые соединения разошлись, местами наблюдаются протечки и отсутствие металлических листов, покрытие кровли имеет массовые деформации листов, местами наблюдаются заплатки (фото 10). В целом состояние покрытия — ограниченно работоспособное.

Слуховое окно находится в недопустимом состоянии. Каркас слухового окна и обшивка стен слухового окна потемнели и частично сгнили, оконный блок отсутствует (фото 11).

Дымоходы.

В чердачное пространство, а затем и на крышу выходят металлические и асбестоцементные трубы круглого сечения. По трубам

наблюдаются подтеки из-за не герметичного соединения труб с кровлей. На крыше трубы обшиты металлическим коробом под цвет кровли, металлический короб деформирован. Трубы закрыты металлическими колпаками (фото 12).

Водосточная система выполнена настенными желобами и водосточными трубами. Водосточные трубы по углам здания выполнены из оцинкованного железа. Местами водосточные трубы отсутствуют. Наблюдаются деформации, вмятины и ослабление креплений водосточных труб. Состояние водосточной системы — ограниченно работоспособное (см. фото 13).

Подшивы карнизных свесов, выполненные дощатым настилом, которые закрыты оцинкованными листами. Настил находится в неудовлетворительном состоянии (наблюдается полное отсутствие окрасочного слоя, вследствие рассыхания древесины образовались щели, местами дощатый настил отсутствует). Местами оцинковка отсутствует, железо поражено ржавчиной, крепления ослабли. Находятся в ограниченно-работоспособном состоянии. Архитектурные элементы карнизов здания тоже имеют дефекты: местами отсутствует штукатурный слой, трещины в штукатурном слое (см. фото 14,15).

Теплоизоляция чердачного перекрытия выполнена засыпкой из шлака. Данный вид теплоизоляции не эффективный и тяжелый (учитывая срок эксплуатации перекрытия).

Чердачное пространство загромождено строительным и бытовым мусором (см. фото 16).

Пристройки к зданию покрыты оцинкованными листами по обрешетке из досок, которые опираются на стропильные конструкции из

тесаных бревен (шаг стропильных конструкций и сечение элементов не обмеряны из-за отсутствия доступа к ним). Состояние стропильных конструкций и обрешетки – работоспособное.

Вывод:

На основании проведенного визуального обследования технического состояния конструкций кровли объекта культурного наследия регионального значения "Дом жилой К.О. Соколова (Пушкиных), около 1790 г.", г. Кострома ул. Ленина, д. 16/1 можно сделать вывод, что конструкции кровли находятся в ограниченно работоспособном состоянии, необходимо проведение ремонтно-реставрационных работ.

Рекомендации:

1. Выполнить замену прогнивших элементов стропильных ферм методом протезирования и докомпановки.
2. Ввести промежуточные стропильные фермы с целью уменьшения шага стропил.
3. Произвести полную замену обрешетки (в том числе и над пристройкой).
4. Выполнить новые металлические короба выше крыши для труб.
5. Произвести полную замену кровельного покрытия (в том числе и над пристройкой).
6. Восстановить водосточную систему (водосточные желоба и трубы).
7. Заменить, очистить и окрасить заново подшивы.
8. Для вентиляции стропильной системы предусмотреть вентиляционный зазор между стеной и подшивкой карниза, и выполнить устройство слуховых окон.
9. Чердачное пространство расчистить от строительного и бытового мусора.
10. Произвести замену теплоизоляции чердачного перекрытия на современный более эффективный и легкий с целью исключения теплопотерь и частичной разгрузки чердачного перекрытия.
11. Выполнить антисептирование всех деревянных элементов.
12. Все работы выполнять по проекту, разработанному специализированной организацией имеющей лицензию на данный вид работ.

Вед. инженер ОАО «ВологдаТИСИЗ» МКП _____/А.В.Федотовский/

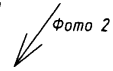
Рук. группы ОАО «ВологдаТИСИЗ»МКП _____/Е.С. Перфильева/

Вед. инженер ОАО«ВологдаТИСИЗ» МКП_____ /С.В. Бекезина/

Инженер ОАО«ВологдаТИСИЗ» МКП_____ /А.А. Сидорова/

ФОТОФИКСАЦИЯ

Фото 2



Перечень фотографий.

Фото 1. Главный фасад.

Фото 2. Дворовый фасад.

Фото 3. Наблюдается потемнение древесины конструкций, повсеместно плесень и паутина, трещины усушки древесины стропильных ног.

Фото 4. Выполнено усиление стропильной ноги фермы Ф5.

Фото 5. Подведены стойки-подпорки под стропильные ноги.

Фото 6. Узел соединения стропильной ноги и затяжки разошелся.

Фото 7. Узел соединения стойки и затяжки разошелся.

Фото 8. Гниль нижней затяжки.

Фото 9. Гниль и потемнение обрешетки.

Фото 10. Кровельное покрытие поражено ржавчиной, местами отсутствует кровельное покрытие.

Фото 11. Древесина каркаса и обшивки слухового окна потемнели, частично отсутствует, оконный блок отсутствует.

Фото 12. Асбестоцементная труба, наблюдаются подтеки из-за не герметичного примыкания трубы к кровле.

Фото 13. Водосточные трубы и воронки имеют деформации, местами наблюдается отсутствие водостоков.

Фото 14. Карниз обшит металлическими листами, наблюдается ржавчина, деформации и местами отсутствие листов.

Фото 15. Щели между досками обшивки.

Фото 16. Чердачное пространство завалено мусором.



Фото 1. Главный фасад



Фото 2. Дворовый фасад.



Фото 3. Наблюдается потемнение древесины конструкций, повсеместно плесень и паутина, трещины усушки древесины стропильных ног.



Фото 4. Выполнено усиление стропильной ноги фермы Ф5.



Фото 5. Подведены стойки-подпорки под стропильные ноги.



Фото 6. Узел соединения стропильной ноги и затяжки разошелся.



Фото 7. Узел соединения стойки и затяжки разошелся.



Фото 8. Гниль нижней затяжки.



Фото 9. Гниль и потемнение обрешетки.



Фото 10. Кровельное покрытие поражено ржавчиной, местами отсутствует кровельное покрытие.



Фото 11. Древесина каркаса и обшивки слухового окна потемнели, частично отсутствует, оконный блок отсутствует.



Фото 12. Асбестоцементная труба, наблюдаются подтеки из-за не герметичного примыкания трубы к кровле.



Фото 13. Водосточные трубы и воронки имеют деформации, местами наблюдается отсутствие водостоков.



Фото 14. Карниз обшит металлическими листами, наблюдается ржавчина, деформации и местами отсутствие листов.



Фото 15. Щели между досками обшивки.



Фото 16. Чердачное пространство завалено мусором.